

Bedienungsanleitung DuoFern® Handsender



duofern®

Artikel Nr. 9491

VBD 473-1-D (07.08)



Sehr geehrte Kunden

...mit dem Kauf des **DuoFern® Handsenders** haben Sie sich für ein Qualitätsprodukt aus dem Hause Rademacher entschieden.

Wir danken Ihnen für Ihr Vertrauen.

Dieser **Handsender** ist sowohl unter Aspekten des größten Komforts und der optimalen Bedienbarkeit, als auch unter Gesichtspunkten der Solidität und Langlebigkeit entstanden. Mit einem kompromisslosen Qualitätsanspruch und nach langen Versuchsreihen sind wir stolz, Ihnen dieses innovative Produkt zu präsentieren.

Dahinter stehen alle hochqualifizierten Mitarbeiterinnen und Mitarbeiter aus dem Hause RADEMACHER.



CE-Zeichen und Konformität

Der **DuoFern® Handsender** (Art.-Nr. 9491) erfüllt die Anforderungen der geltenden europäischen und nationalen Richtlinien. Die Konformität wurde nachgewiesen, die entsprechenden Erklärungen und Unterlagen sind beim Hersteller hinterlegt.

Diese Anleitung...

...beschreibt Ihnen die Montage, den elektrischen Anschluss und die Bedienung Ihres Handsenders.



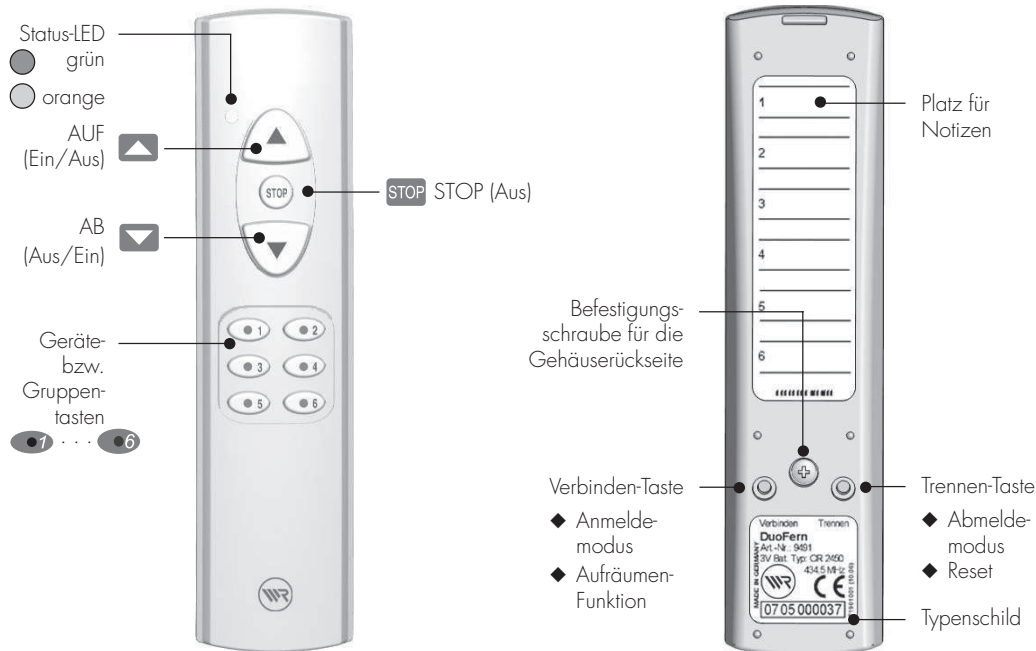
Bitte lesen Sie diese Anleitung vollständig durch und beachten Sie alle Sicherheitshinweise, bevor Sie mit den Arbeiten beginnen.

Bitte bewahren Sie diese Anleitung auf und übergeben Sie die Anleitung bei einem Besitzerwechsel auch dem Nachbesitzer.

Bei Schäden, die durch Nichtbeachtung dieser Anleitung und der Sicherheitshinweise entstehen, erlischt die Garantie. Für Folgeschäden, die daraus resultieren, übernehmen wir keine Haftung.



Gesamtansicht (Art.-Nr. 9491)



i Zeichenerklärung/Allgemeine Sicherheitshinweise



Hier geht es um Ihre Sicherheit.

Beachten und befolgen Sie bitte alle so gekennzeichneten Hinweise.



So warnen wir vor Fehlverhalten, das zu Personen- oder Sachschäden führen kann.

HINWEIS HINWEIS/WICHTIG/ACHTUNG

Auf diese Weise machen wir Sie auf weitere, für die einwandfreie Funktion, wichtige Inhalte aufmerksam.



Bei unsachgemäßem Gebrauch besteht erhöhte Verletzungsgefahr.

- ◆ Es darf Kindern nicht erlaubt werden, mit dem DuoFern® Handsender zu spielen.
- ◆ Bewahren Sie die DuoFern® Handsender so auf, dass ein ungewollter Betrieb, z.B. durch spielende Kinder, ausgeschlossen ist.

i Richtige Verwendung / Einsatzbedingungen

Verwenden Sie die DuoFern® Handsender nur...

...zur Fernbedienung von:

- ◆ Rollläden
- ◆ Elektrischen Verbrauchern (z.B. Beleuchtungen)

Einsatzbedingungen

- ◆ Der Einbau und der Betrieb des **DuoFern® Funksystems** ist nur für solche Anlagen und Geräte zulässig, bei denen eine Funktionsstörung im Sender oder Empfänger keine Gefahr für Personen oder Sachen ergibt oder bei denen dieses Risiko durch andere Sicherheitseinrichtungen abgedeckt wird.
- ◆ Verwenden Sie den DuoFern® Handsender nur in trockenen Räumen.



Inhaltsverzeichnis

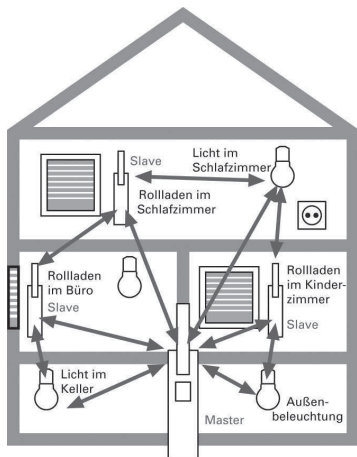
Gesamtansicht/Bedienelemente	3
Zeichenerklärung	4
Allgemeine Sicherheitshinweise	4
Richtige Verwendung	4
Einsatzbedingungen	4
Falsche Verwendung	6
Funktionsbeschreibung	6
Anmelden von DuoFern® Endgeräten	8
Abmelden von DuoFern® Endgeräten	10
Aufräumen aktivieren	11
Manuelle Bedienung	12
Einstellungen löschen	13
Technische Daten	14
Garantiebedingungen	16

i Falsche Verwendung



Verwenden Sie Steuerungen mit DuoFern® Funktechnik (z.B. Rollotron® Pro comfort DuoFern® und DuoFern® Handsender) nie zur Fernsteuerung von Geräten und Anlagen mit erhöhten sicherheitstechnischen Anforderungen od. erhöhter Unfallgefahr. Dies bedarf zusätzlicher Sicherheitseinrichtungen. Beachten Sie die jeweiligen gesetzlichen Regelungen zum Errichten solcher Anlagen.

i Funktionsbeschreibung



Kurzbeschreibung

Mit dem DuoFern®-Funksystem ist ein bi-direktionaler Datenaustausch zwischen den verschiedenen Teilnehmern eines Funknetzwerks möglich.

- ◆ Alle Schaltbefehle eines DuoFern® Senders werden von den DuoFern® Empfängern bestätigt.

Mit dem DuoFern® Handsender können Sie verschiedene DuoFern® Geräte (z.B. Rollotron® Pro comfort/standard DuoFern® oder Duo-Fern® Aktoren für Beleuchtung) manuell fernbedienen.

Kommandotasten

Mit Hilfe der drei Kommandotasten, Auf (EIN/AUS)/Stop (AUS) /Ab (AUS/EIN), s. Seite 3, können Sie manuelle Schaltbefehle an die angemeldeten DuoFern®-Endgeräte senden.

Geräte- bzw. Gruppentasten

Der DuoFern® Funk-Handsender verfügt über 6 Geräte- bzw. Gruppentasten (s. Seite 3), die Sie beliebig mit DuoFern® Endgeräten belegen können. Auf diese Weise ist sowohl eine Einzel- als auch eine Gruppensteuerung verschiedener Geräte möglich (s. Seite 9).

Anzahl der steuerbaren DuoFern® Endgeräte

Jede Gruppentaste kann mit bis zu 8 DuoFern®-Endgeräten belegt werden.

Mit einem DuoFern® Handsender können Sie bis zu 48 DuoFern® Endgeräte in 6 Gruppen steuern oder 6 Geräte in Einzelsteuerung bedienen.

Status LED

Die zweifarbige Status LED zeigt an, ob alle DuoFern® Endgeräte das Schaltsignal empfangen und bestätigt haben.



Anmelden von DuoFern® Endgeräten

Um ein DuoFern® Endgerät mit dem **DuoFern® Handsender** bedienen zu können, muss dieser am jeweiligen DuoFern® Endgerät angemeldet sein.

1.



Gewünschtes DuoFern® Endgerät in den Anmeldemodus schalten.

(s. entsprechende Bedienungsanleitung)

2.

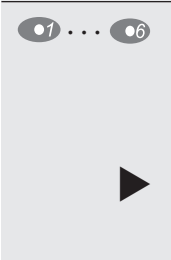


Die „Verbinden-Taste“ kurz drücken

TIP

Verwenden Sie zum Drücken der Verbinden-Taste einen dünnen, nicht zu spitzen Gegenstand.

3.



Die LED's von allen Geräte- bzw.- Gruppentasten leuchten.

HINWEIS

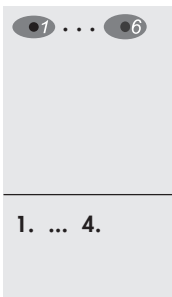
- ◆ Eine vollständig belegte Gruppentaste leuchtet nicht.
- ◆ Der Anmeldemodus bleibt 60 Sekunden aktiv.





Anmelden von DuoFern® Endgeräten

4.



Gewünschte Gerätetaste drücken, mit der Sie das Gerät später anwählen möchten.

Beachten Sie die Status-LED



Grün: Die Anmeldung war erfolgreich.



Orange: Die Taste ist schon vollständig belegt.

5.

1. ... 4.

Pkt. 1 bis 4 wiederholen um das nächste Gerät anzumelden.

HINWEIS 1

- ◆ Hat ein Gerät mehrere Kanäle (z. B. 2-Kanal-Aktor Art.Nr. 9470), müssen Sie für jeden Kanal eine Gruppentaste auswählen.
- ◆ Bei Geräten mit mehreren Kanälen wird automatisch zu Punkt 3 gesprungen, bis diese alle abgearbeitet sind.
- ◆ Soll ein Kanal nicht belegt bzw. übersprungen werden, müssen Sie die Stopp-Taste drücken.

HINWEIS 2

Sie können ein Gerät auch mehrfach anmelden, um z.B. eine Einzelsteuerung und eine Gruppensteuerung zu realisieren:

- Rollotron Pro DuoFern 1 auf Taste 1
- Rollotron Pro DuoFern 2 auf Taste 2
- Rollotron Pro DuoFern 3 auf Taste 3
- Rollotron Pro DuoFern 1/2/3 auf Taste 4

Beachten Sie, das max. 8 unterschiedliche Geräte pro Taste möglich sind.



Abmelden von DuoFern® Endgeräten

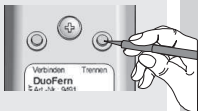
1.



Gewünschtes DuoFern® Endgerät in den Abmeldemodus schalten.

(s. entsprechende Bedienungsanleitung)

2.



Die „Trennen-Taste“ kurz drücken

TIP

Verwenden Sie zum Drücken der Trennen-Taste einen dünnen, nicht zu spitzen Gegenstand.

3.



Bei erfolgreicher Abmeldung leuchtet die Status-LED grün.

HINWEIS

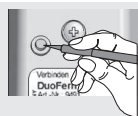
Das DuoFern® Endgerät wurde von allen Geräte- bzw. Gruppentasten abgemeldet.



Aufräumen aktivieren

- Aufräumen** ♦ Diese Funktion meldet alle angemeldeten DuoFern® Endgeräte ab, die nicht mehr reagieren. Dies könnte z.B. bei einem defekten Gerät erforderlich sein, das nicht mehr, wie zuvor beschrieben, abzumelden ist.
- HINWEIS** ♦ Alle batteriebetriebenen DuoFern Geräte werden/können **nicht** auf diese Weise abgemeldet werden.
- ♦ Um **alle** DuoFern® Endgeräte vom DuoFern® Handsender abzumelden, müssen Sie die Funktion „Einstellungen löschen“ (s. Seite 13) ausführen.

1.



Die „Verbinden-Taste“ drücken und gedrückt halten, bis die Status-LED grün leuchtet.

Der DuoFern® Handsender sendet nun ein Kontrollsignal an alle angemeldeten DuoFern® Endgeräte. Die Geräte, die das Signal nicht bestätigen, werden automatisch gelöscht.

Beachten Sie die Status-LED

Grün: Das Aufräumen war erfolgreich
Orange Der Aufräummodus ist noch aktiv blinkend:





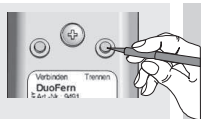
Manuelle Bedienung

- | | | | |
|----|--|--|--|
| 1. | | | Gewünschte Geräte- bzw. Gruppentaste drücken. |
| 2. | | | Rollladen öffnen
oder
Verbraucher ein-/ausschalten |
| 3. | | | Rollladen anhalten
oder
Verbraucher ausschalten |
| 4. | | | Rollladen schließen
oder
Verbraucher aus-/einschalten |
| | | | Beachten Sie die Status-LED
Orange: Schaltsignal wird gesendet
Grün: Bestätigung erhalten |



Einstellungen löschen

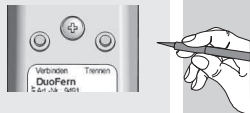
1.



Die „Trennen-Taste“ drücken und halten

Die Status-LED blinkt orange

2.



Die „Trennen-Taste“ loslassen sobald die Status-LED dauerhaft orange leuchtet

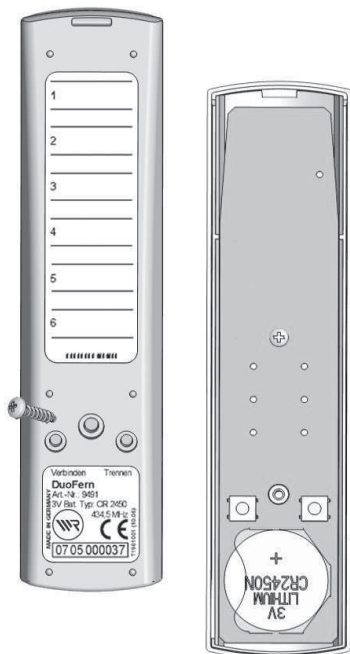
Alle Einstellungen am DuoFern® Handsender sind gelöscht.



Technische Daten

Sendefrequenz:	434,5 MHz
Sendeleistung:	10 mW
Reichweite:	
- Freifeld:	ca. 100 m
- Im Gebäude:	ca. 30 m (Abhängig von der Bausubstanz)
Versorgungsspannung:	3 V
Batterie-Typ:	CR2450
- Lebensdauer 1:	ca. 2 Jahre, bei 5 Betätigungen pro Tag
- Lebensdauer 2:	ca. 5 Jahre, Standby
Max. Anzahl Gruppen:	6
Max. Anzahl Geräte:	48
Zulässige Umgebungstemperatur:	+ 5 °C bis + 40 °C
Abmessungen (L x B x H):	140 x 43 x 18 mm
Gewicht:	70 g

i Technische Daten



Batteriewechsel

Bei fast leerer Batterie blinkt die Status-LED orange, wenn Sie den DuoFern® Handsender bedienen.

- ◆ Das Batteriefach befindet sich auf der Rückseite des DuoFern® Handsenders.
- ◆ Lösen Sie die Rückseite mit einem Schraubendreher.
- ◆ Die Gehäuserückseite vorsichtig nach oben abheben.
- ◆ Die Batterie seitlich herausschieben.
- ◆ Achten Sie beim Einsetzen der Batterie auf die Richtige Polarität. Der + Pol der Batterie muss oben liegen.

HINWEIS

Leere Batterien sind Sondermüll und gehören nicht in des Restmüll.

Firma Bauer Systemtechnik GmbH
Geschäftsführer : Franz Bauer

Freisinger Str. 9
D-84072 Au i.d. Hallertau
Tel. : 0049 (0)8752 / 1600
Fax.: 0049 (0)8752 / 9599

www.torautomatik-shop.de

Email: info@bauer-tore.de

