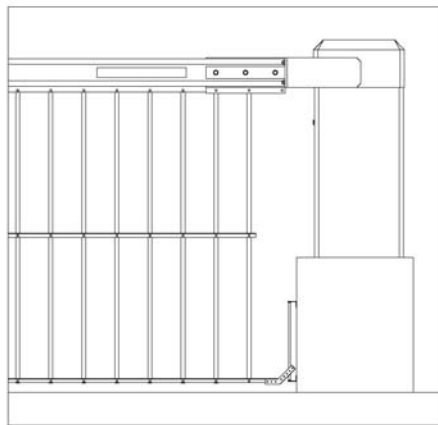


Montageanleitung

Zubehör Hängegitter 150 für ES 60-80



The logo for BAUER, featuring a red, stylized 'B' shape that tapers to a point on the left, followed by the word 'BAUER' in a bold, black, sans-serif font.

Bauer Systemtechnik GmbH, Geschäftsführer: Franz Bauer
Gewerbering 17, D-84072 Au i.d. Hallertau
Tel.: 0049 (0)8752-865809-0, Fax: 0049 (0)8752-9599
E-Mail: info@bauer-tore.de

Inhaltsverzeichnis

1	Hängegitter 150	2
1.1	Anwendungsbereich	2
1.2	Technische Daten	2
1.3	Abmessungen	3
1.4	Installation	3
1.5	Abstandshalter für Hängegitter	8
1.6	Montagehinweise für das Kürzen des Hängegitters bzw. Verwendung des Hängegitters mit einer Pendelstütze	10
2	Allgemein	11

1 Hängegitter 150

1.1 Anwendungsbereich

Hängegitter, auch als Unterkriechschutz bezeichnet, verhindern ein Durchschlüpfen von Personen unter dem Schrankenbaum. Das Hängegitter 150 wird verwendet an den Schranken Typ ES 60 und ES 80.

1.2 Technische Daten

	ES 60	ES 80
Max. Baumlänge	4500mm	6000mm
Gitter Oberkante *	1510mm	1510mm
Gitter Unterkante *	10mm	10mm
Abstand der Gitterstäbe	147mm	147mm
Abstand Gehäuse zum ersten Stab	320mm	320mm
Gewicht mit Baum **	32kg	42kg
Gewicht ohne Baum **	22kg	29kg
Farbe	weiß	weiß

Tabelle 1

* abhängig von der Sockelhöhe (hier 650mm)

** bei max. Baumlänge

Federanzahl ES 60					
Länge des Baums [mm]	4000	4500	5000	5500	6000
mit Hängegitter 150	8	11	x	x	x
mit Hängegitter 150 und Pendelstütze	9	11	x	x	x

Tabelle 2

Federanzahl ES 80					
Länge des Baums [mm]	4000	4500	5000	5500	6000
mit Hängegitter 150	8	11	13	15	17
mit Hängegitter 150 und Pendelstütze	9	11	14	16	18

Tabelle 3

1.3 Abmessungen

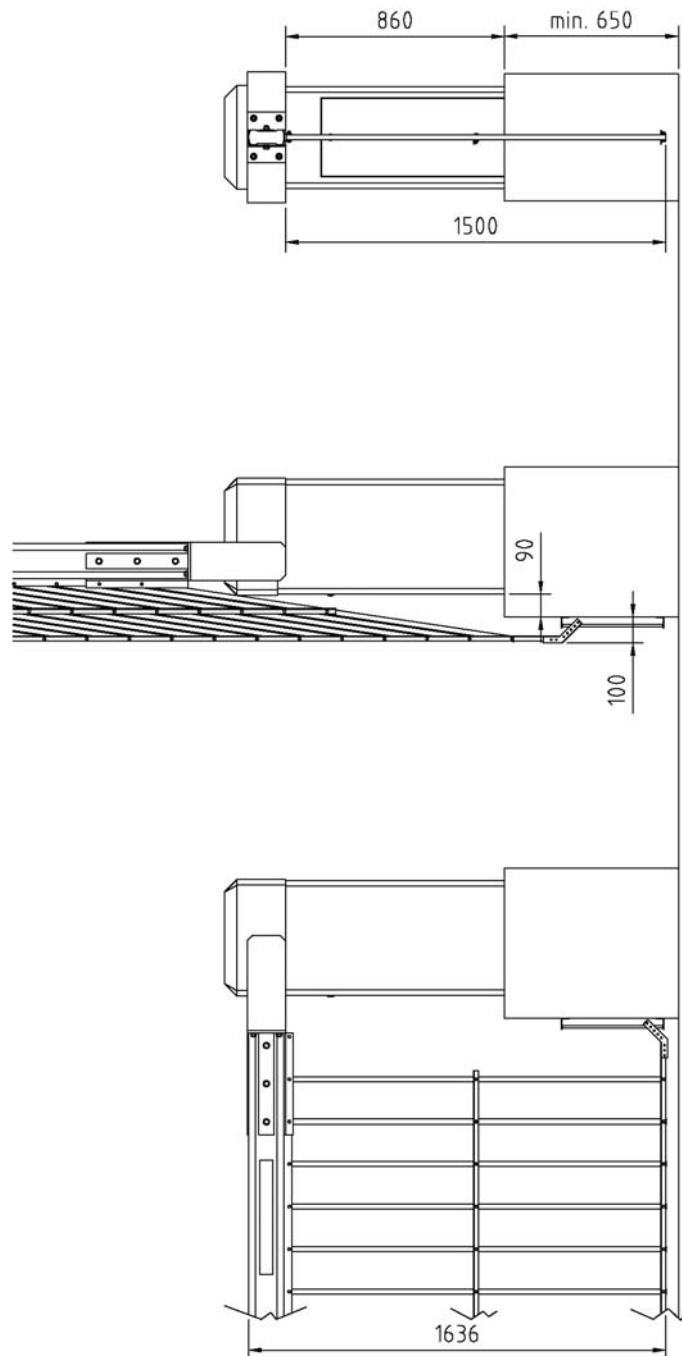


Abbildung 1

1.4 Installation

1. Montieren Sie die Schranke auf einem bauseitigen Fundament (Sockel). Beachten Sie dabei die Sockelhöhe von min. 650mm.
2. Überprüfen Sie die Anzahl der Federn gemäß Tabelle und ergänzen Sie diese gegebenenfalls.
3. Montieren Sie die Holmaufnahme, den Abweiser und den Schrankenbaum.

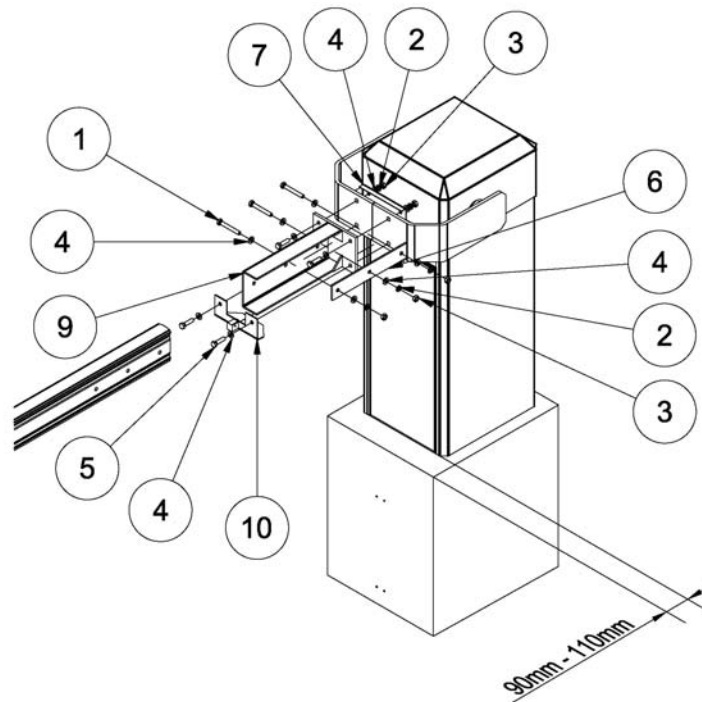


Abbildung 2

Pos.	Stck.	Bezeichnung
1	3	Sechskantschraube DIN 933 – M12x90 FZ
2	7	Federring DIN 127 – A 12 FV
3	7	Sechskantmutter DIN 934 Fvz – M12
4	14	U-Scheibe DIN 125 Fvz – A 13
5	4	Sechskantschraube DIN 933 – M12x45 FV
6	1	Holmverstärkung
7	1	Abdeckblech
8	1	Anfangsstück
9	1	Führungswinkel
10	1	Abweiser

4. Entfernen Sie das Gummiprofil von der Baumunterkante.
5. Schieben Sie das Anfangsstück mit den Klemmelementen in die T-Nut des Schrankenbaumes. Befestigen Sie das Anfangsstück am Abweiser. Ziehen Sie die Klemmstücke an.

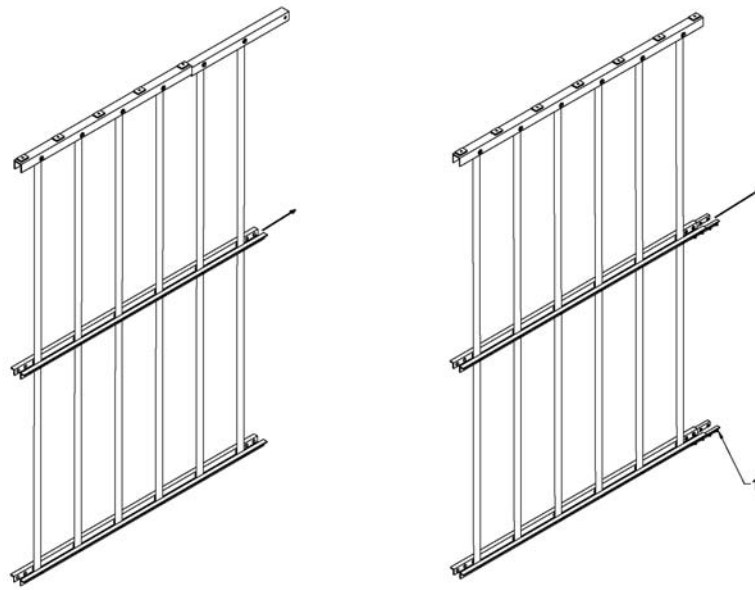


Abbildung 3

Abbildung oben links - Anfangsstück

Abbildung oben rechts - Meterstück
(1 – Verbindungswinkel)

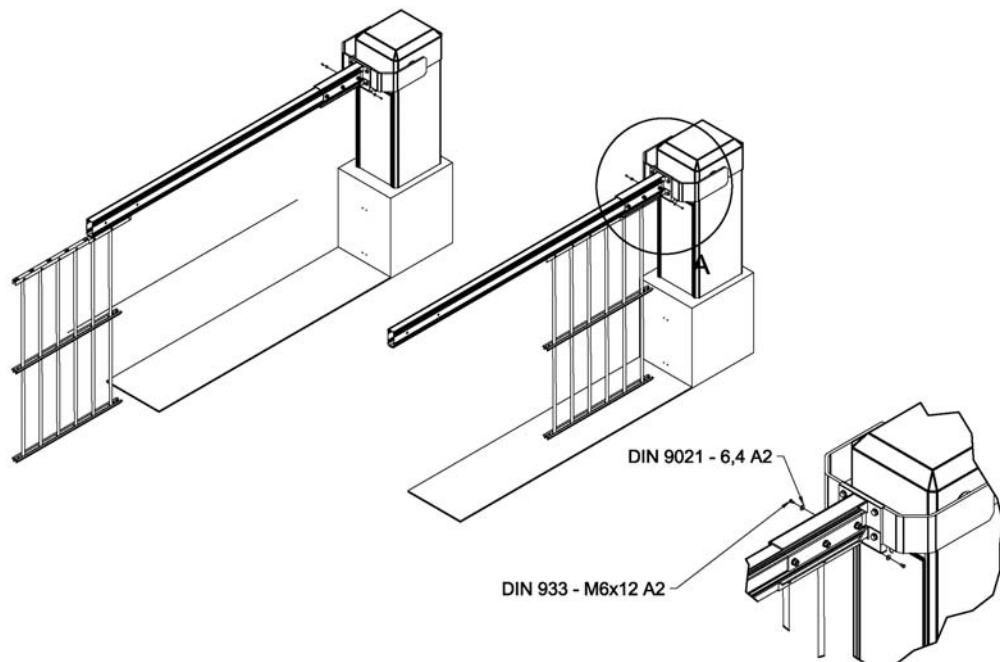


Abbildung 4

6. Schieben Sie die weiteren Gitterelemente in die T-Nut ein und ziehen Sie die Klemmelemente an.
7. Verbinden Sie die Gitterelemente mithilfe der Verbindungswinkel.

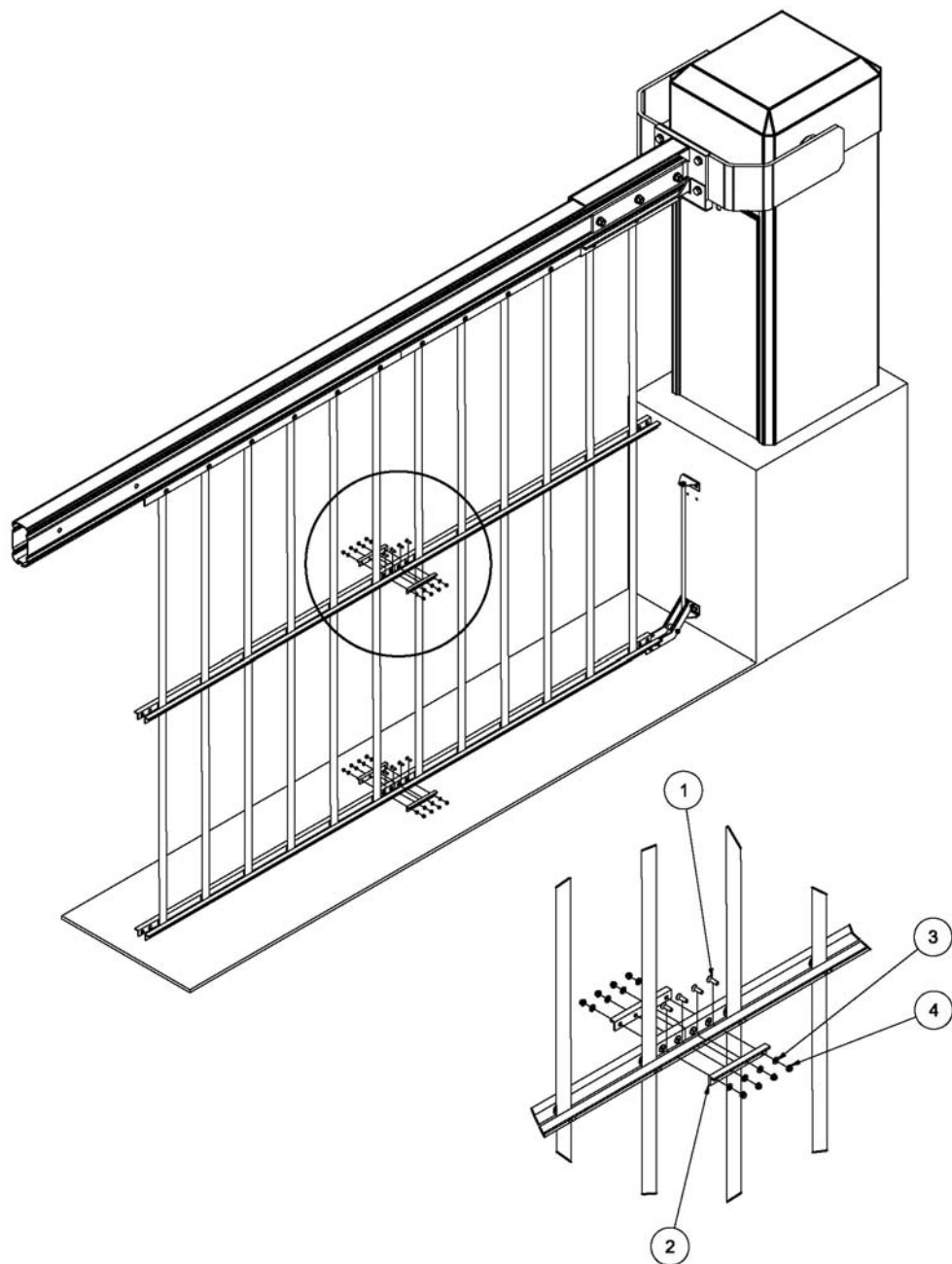


Abbildung 5

Pos.	Stck.	Bezeichnung
1	16	Senkschraube DIN 7991 – M5x16 A2
2	4	Verbindung
3	16	Unterlegscheibe DIN 125 – A5,3 A2
4	17	Stopfmutter DIN 985 – M5 A2

8. Entriegeln Sie die Schranke. Prüfen Sie, ob
 - a. die Gitterelemente sich einwandfrei zusammenklappen.
 - b. die Schranke sich auf ca. 45° einpendelt. Stellen Sie gegebenenfalls die Federspannung nach.
9. Montieren Sie den Führungswinkel mit dem eingehängten Führungsstab.
10. Fahren Sie die Schranke in Position AUF und zeichnen Sie die Bohrungen für den Führungsstab am Fundament an.
11. Fahren Sie die Schranke in Position ZU und kontrollieren Sie die angezeichneten Bohrungen.
12. Bohren Sie die Befestigungslöcher und befestigen Sie den Führungsstab am Fundament.

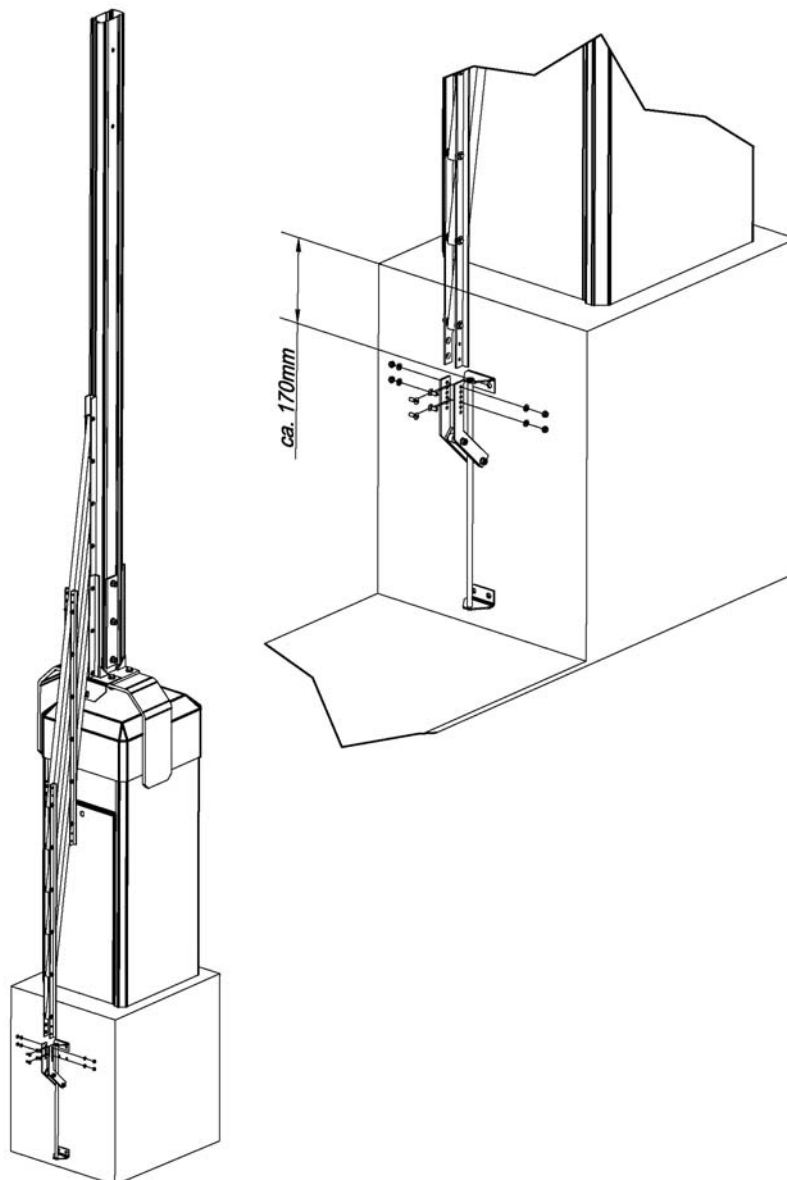


Abbildung 6

1.5 Abstandshalter für Hängegitter

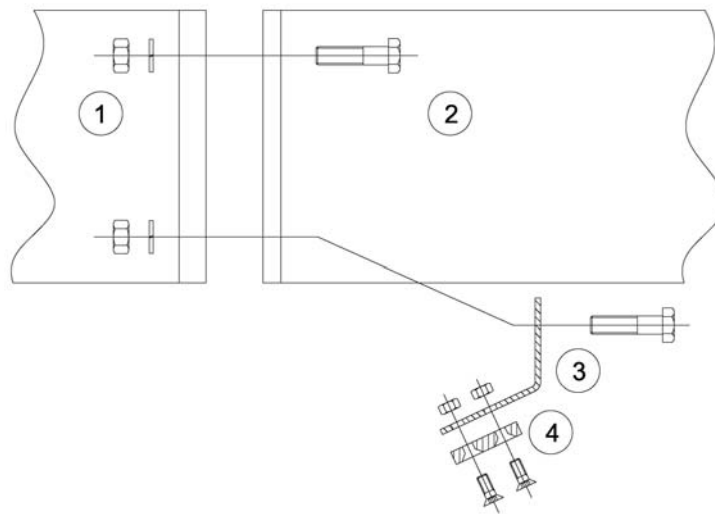


Abbildung 7

- | | |
|---|--------------|
| 1 | Schwinge |
| 2 | Holmaufnahme |
| 3 | Winkelblech |
| 4 | Gleitstücke |

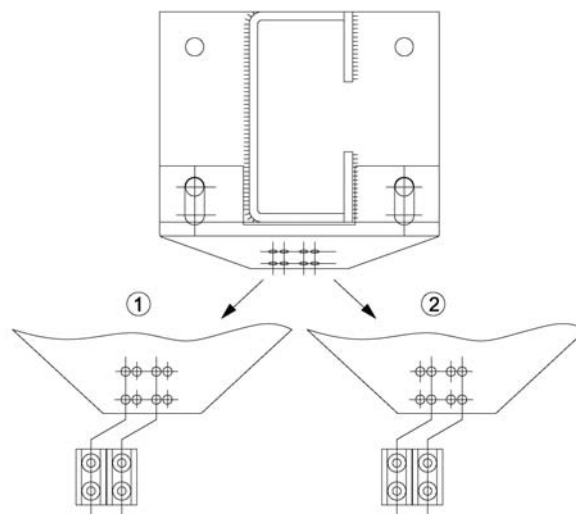


Abbildung 8

- | | |
|---|--|
| 1 | Montage für Hängegitter 75 (Flachstäbe), links |
| 2 | Montage für Hängegitter 150 (Rundstäbe), rechts |

Montage des Abstandshalters

1. Montieren Sie die Schwingen wie in der Montageanleitung für Schranken beschrieben.
2. Befestigen Sie die Holmaufnahme mit den beiden oberen Schrauben an den Schwingen.
3. Schrauben Sie den Abstandshalter mit den unteren beiden Schrauben auf der Holmaufnahme fest.

1.6 Montagehinweise für das Kürzen des Hängegitters bzw. Verwendung des Hängegitters mit einer Pendelstütze

Bei Verwendung einer Pendelstütze montieren Sie die Pendelstützenführung wie in der Abbildung dargestellt.

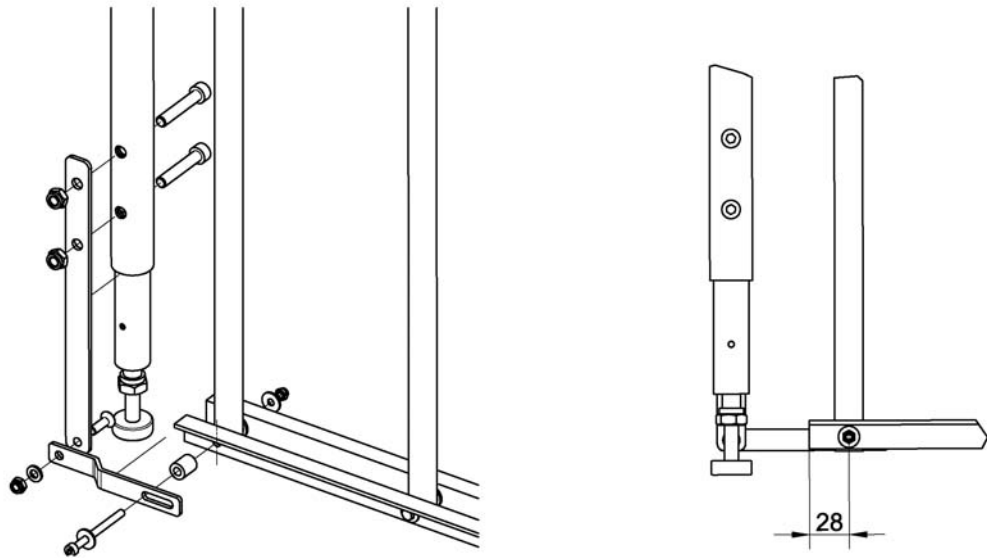


Abbildung 9

1 Pendelstützenführung



Das Hängegitter kann bauseitig gekürzt werden. Dabei ist die Federanzahl bzw. die Federvorspannung ggf. zu korrigieren.

Die Winkel und das U-Profil sind auf 28mm hinter dem letzten Stab zu kürzen, danach kann die Pendelstütze wie dargestellt montiert werden.



ACHTUNG!

Verletzungsgefahr durch scharfe Schnittkanten!

- Nach dem Kürzen des Hängegitters müssen die Schnittkanten ausreichend entgratet werden.

2 Allgemein

Die Betriebsanleitung muss ständig am Einsatzort der Geräte verfügbar sein. Sie ist von jeder Person, die mit der Bedienung, Wartung, Instandhaltung und dem Transport der Geräte beauftragt wird, gründlich zu lesen und einzuhalten. Unsachgemäße Bedienung, mangelhafte Wartung oder Nichtbeachten der in dieser Anleitung aufgeführten Anweisungen, kann zur Gefährdung von Personen oder zu Sachschäden führen. Sollte in der Betriebsanleitung etwas unverständlich bzw. Anweisungen, Vorgehensweisen und Sicherheitshinweise nicht eindeutig nachvollziehbar sein, wenden Sie sich an ELKA-Torantriebe GmbH u. Co. Betriebs KG, bevor Sie das Gerät in Betrieb nehmen.

Dies bezieht sich auch auf alle Rüstarbeiten, Störungsbehebungen im Arbeitsablauf, Entsorgung von Betriebs- und Hilfsstoffen sowie die Pflege, Wartung, Inspektion und Instandsetzung der Geräte. Zusätzlich zu dieser Betriebsanleitung gelten die Vorschriften zur Unfallverhütung an der Einsatz- und Installationsstelle (Unfallverhütungsvorschrift der gewerblichen Berufsgenossenschaften) und die Vorschriften zum Umweltschutz, sowie die fachtechnisch relevanten Regeln in Bezug auf sicherheits- und fachgerechtes Arbeiten.

Alle Instandsetzungsarbeiten an den Geräten müssen von sachkundigem Fachpersonal durchgeführt werden. Für Schäden, die aus nicht bestimmungsgemäßen Verwendungen entstehen, übernimmt die ELKA-Torantriebe GmbH u. Co. Betriebs KG keine Haftung.

Die ELKA-Torantriebe GmbH u. Co. Betriebs KG kann nicht jede Gefahrenquelle voraussehen. Wird ein Arbeitsgang nicht in der empfohlenen Art und Weise ausgeführt, muss sich der Betreiber davon überzeugen, dass für ihn und andere keine Gefahr besteht. Er sollte auch sicherstellen, dass durch die von ihm gewählte Betriebsart die Geräte nicht beschädigt oder gefährdet werden. Die Geräte dürfen nur betrieben werden, wenn alle Schutz- und Sicherheitseinrichtungen funktionsfähig vorhanden sind. Alle Störungen am Gerät, die die Sicherheit des Benutzers oder Dritter beeinträchtigen, müssen umgehend beseitigt werden. Alle an den Geräten angebrachten Warn- und Sicherheitshinweise sind vollzählig und in lesbarem Zustand zu halten.

Die an unsere elektrischen Schnittstellen anzuschließende Peripherie muss mit dem CE-Zeichen versehen sein, womit die Konformität zu den einschlägigen Forderungen der EG-Richtlinien bescheinigt wird. Es wird darauf hingewiesen, dass bei jedweder Veränderung des Produkts – sei es mechanisch oder elektrisch – die Gewährleistung erlischt und die Konformität nicht gegeben ist. Es dürfen nur ELKA-Zubehörteile und Original Ersatzteile verwendet werden. Bei Zuwiderhandlungen lehnt ELKA jede Haftung ab.



HINWEIS!

Beachten Sie für den ordnungsgemäßen Betrieb der Anlage innerhalb der CEN Staaten unbedingt auch die gültigen europäischen sicherheitsrelevanten Richtlinien und Normen.

Technische Änderungen im Sinne des Fortschritts vorbehalten.