

Schiebetorantrieb

ULTRA VA

-Mechanik-

Montageanleitung



*Komfort
und
Sicherheit
auf
Knopfdruck*

Stand: Mai 2009

Allgemeines

Sehr geehrter Kunde,

wir danken Ihnen für das Vertrauen, das Sie uns mit dem Kauf eines BelFox-Schiebetorantriebes entgegenbringen.

Schon während des Einbaus (Probelauf) werden Sie feststellen, dass Sie mit dem Kauf die richtige Entscheidung getroffen haben. Gehen Sie während der Montage des Antriebes bitte Punkt für Punkt vor und Sie werden sehen, dass der Einbau nach dieser Anleitung sehr einfach ist.

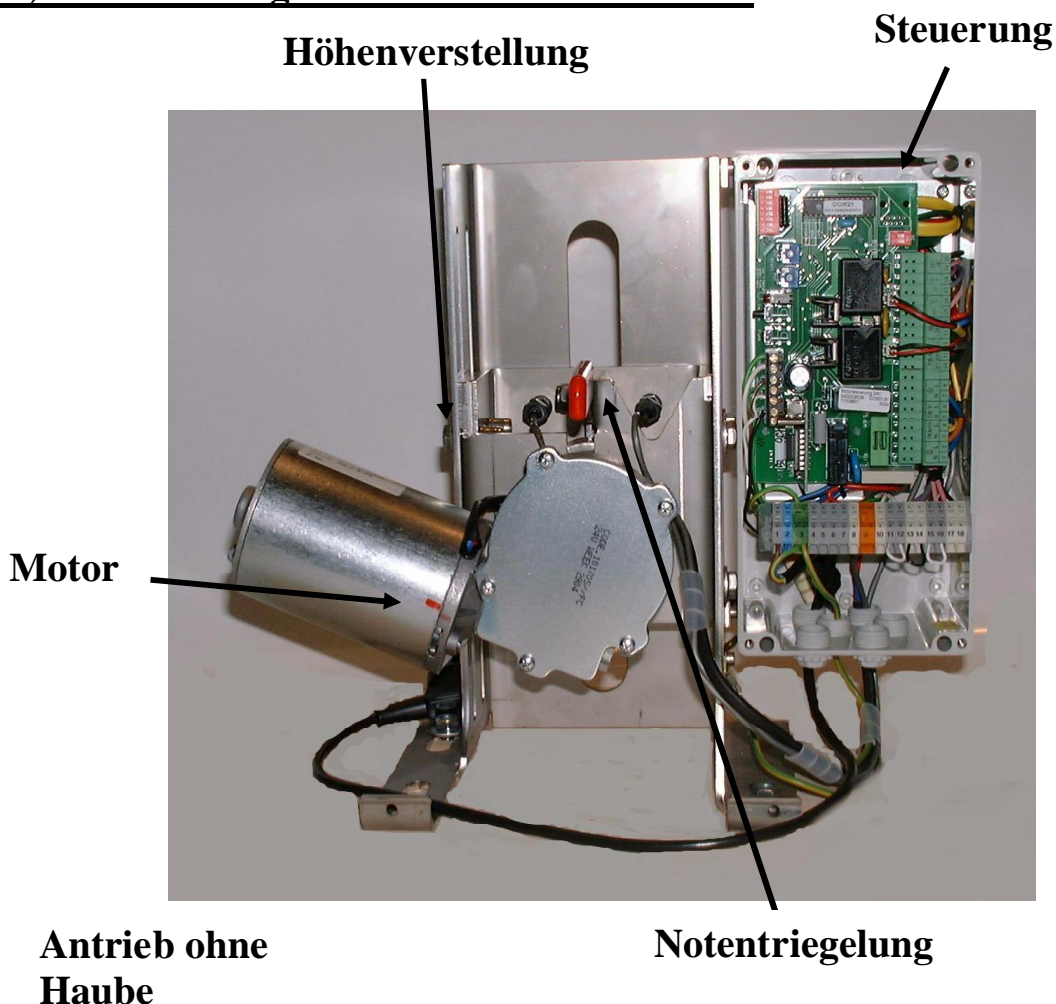
Inhaltsverzeichnis

1. Technische Daten
2. Lieferumfang und Aufbau des Antriebes
3. Wirkungsweise
4. Hinweis
5. Auswahl des Antriebssystems
6. Montagehinweis
7. Anforderungen an das Fundament
8. Befestigungsmaße
9. Anbau des Antriebes an die Toranlage
10. Funktion und Montage der Endschaltermagnete
11. Inbetriebnahme / Einstellung der Motorsteuerung
12. Entriegelung bei Stromausfall
13. Sicherheitshinweise
14. EG-Konformitätserklärung Ultra VA
15. EG-Konformitätserklärung Toranlage
16. Garantiebedingungen

1.) Technische Daten

Typ	Ultra VA
Motorleistung (mechanisch)	50 W
Abtriebsdrehzahl	53 Umdrehungen pro Minute
Netzanschluss	230 V / 50 – 60 Hz
Gewicht mit Edelstahlhaube	14,7 kg
Gewicht mit Kunststoffhaube	12,3 kg
Öffnungs- & Schließgeschwindigkeit	18 cm / sec.
Maximale Zug- & Schubkraft	1600 N
Nominale Zug- & Schubkraft	300 N
Torgröße	max. 8 m
Torgewicht	max. 500 kg
Motorspannung	24 V DC
Abtriebssystem	Zahnstange Metall oder Kunststoff
Abmessungen/Edelstahlhaube (H x B x T mm)	320 x 383 x 174/(217 mit Antriebsritzel)
Abmessungen/Kunststoffhaube (H x B x T mm)	334 x 392 x 185/(217 mit Antriebsritzel)

2.) Lieferumfang und Aufbau des Antriebes



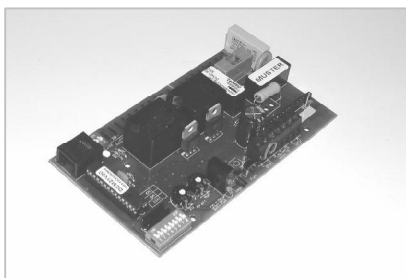
Lieferumfang:

Antriebseinheit
Motorsteuerung
Funkempfänger
Handsender 4- Kanal
Stabantenne
Wurfantenne
Kunststoffhaube
Optional ist eine Haube aus Edelstahl lieferbar

Stabantenne



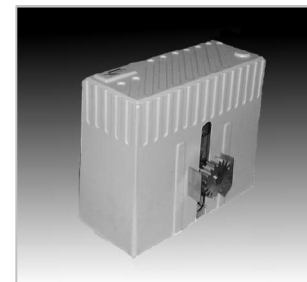
4- Kanal Handsender



Motorsteuerung



Edelstahlhaube
(optional)



Kunststoffhaube

3.) Wirkungsweise

Der BelFox Schiebetorantrieb ULTRA VA ist eine komplette Montageeinheit und besteht aus der stabilen Konsole aus VA - Blech mit fertig eingebautem Getriebemotor und integrierter Steuerung. Durch einfaches Umlegen des Entriegelungshebels wird der Antrieb bei Stromausfall entriegelt und das Tor kann wieder von Hand bewegt werden. Der Antrieb wird durch eine Kunststoff-Abdeckhaube oder optional durch eine Edelstahlhaube vor Witterungseinflüssen geschützt. Der Antrieb ist steckerfertig vormontiert und kann nach Einstecken in eine Steckdose in Betrieb genommen und eingestellt werden. Die Endlagenabschaltung des Torlaufes geschieht über magnetische Endschalter, die berührungslos durch die an der Zahnstange zu befestigenden Magnetstreifen den Torlauf abschalten.

Achtung !

Informieren Sie sich anhand der EU - Richtlinien über die Nutzungssicherheit kraftbetätigter Tore über vorgeschriebene Sicherheitseinrichtungen.

4.) Hinweis

Der Anbau des Schiebeterantriebes ist denkbar einfach. Vor Beginn der Montage sollte jedoch die nachfolgende Montageanleitung sorgfältig gelesen werden. Einbaufehler können dadurch vermieden werden, Zeit und Ärger erspart werden. Für Beschädigung des Antriebes durch fehlerhafte Montage kann das Werk keine Gewährleistung übernehmen.

5.) Auswahl des Abtriebssystems (Zahnstangen)

Zum Einsatz des Schiebeterantriebes stehen zwei Systeme zur Auswahl:

- a) Kunststoffzahnstange mit Stahlkern für besonders ruhigen Torlauf
- b) Metallzahnstange, die mit dem Tor verschweißt werden kann

6.) Montagehinweis

Vor der Montage muss gewährleistet sein, dass das Tor in seinen Führungen und auf der Schiene einwandfrei läuft. Bei hartgängigen Toren ziehen Sie bitte Ihren Torlieferanten hinzu. Die feinfühligere Sicherheitsabschaltung reagiert bei ungleichem Torlauf mit Abschalten des Motors. Das Tor muss in der geöffneten Stellung einen Anschlag haben, damit es bei Entriegelung von Hand nicht aus der Führung herausgeschoben werden kann. Der Antriebsmotor ist selbsthemmend, das Tor benötigt deshalb kein Schloss.

7.) Anforderungen an das Fundament

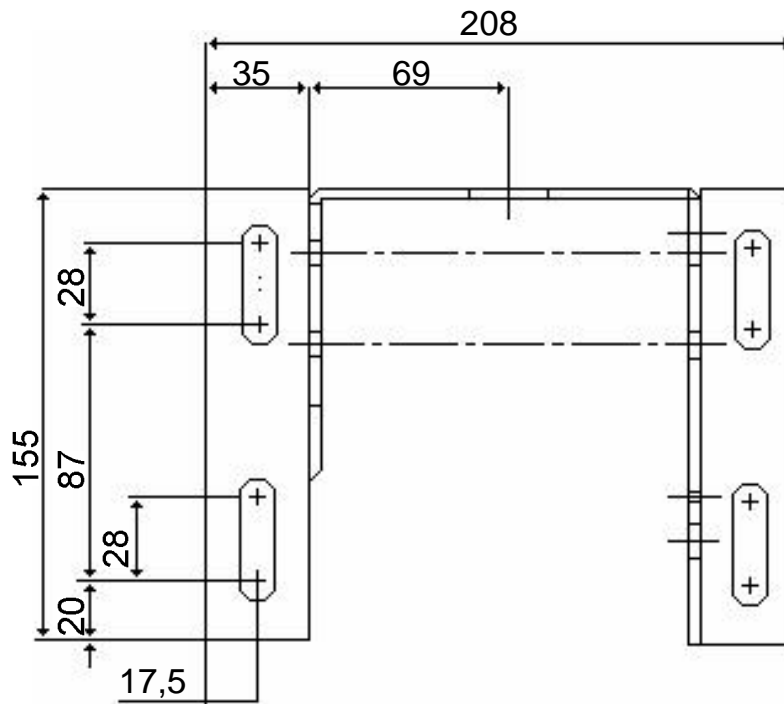
Für den Antrieb BelFox Ultra VA ist ein Betonfundament oder eine Stahlkonsole, mindestens 250 mm x 200 mm mit frostfreier Tiefe erforderlich. Das Fundament oder die Konsole sollten etwas höher als das umgebende Niveau liegen. Um im Winter Eisflächen zu vermeiden, sollte Wasser mit Gefälle von der Laufschiene weglaufen können.

8.) Befestigungsmaße und Abmessungen

(H x B x T) 328 mm x 395 mm x 217 mm (inkl. Antriebsritzels)

Höhe Oberkante Antriebsritzels : 125 – 280 mm

Höhe der Magnetendschalter : 135 – 290 mm



9.) Anbau des Antriebes an die Toranlage

Stellen Sie den Schiebetorantrieb auf die vorgesehene Fläche, entriegeln Sie den Antrieb am Entriegelungshebel.

Der Ultra VA muss so montiert werden, dass die Zähne der Zahnstange vollen Eingriff in die Zähne des Abtriebsritzels haben. Schlechter Eingriff verkürzt die Lebensdauer und kann zum Überspringen der Zähne führen.

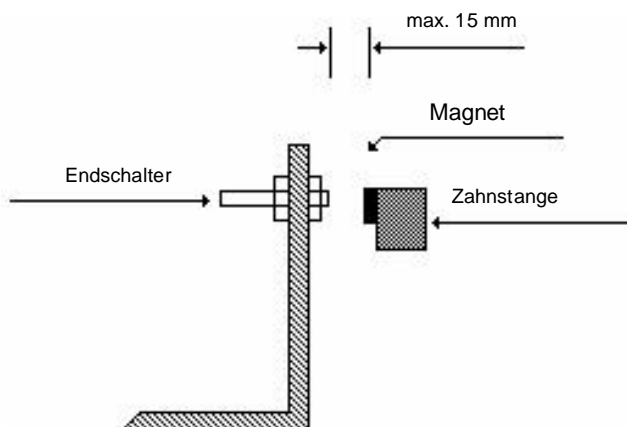
Die Motor- und Getriebeeinheit ist um 150 mm höhenverstellbar. Hierzu lösen Sie an beiden Seiten der Trägekonsole jeweils die drei Befestigungsschrauben und verschieben die Getriebeeinheit mit dem Motor an die passende Stelle und befestigen diese wieder.

Richten Sie den Ultra VA genau parallel zum Tor aus und verschrauben Sie den Antrieb mit dem Fundament. Durch die Langlöcher der Grundplatte kann der Antrieb noch reguliert werden.

10.) Funktion und Justierung der Endschalter

Serienmäßig sind die Schiebetorantriebe der Ultra - Reihe mit berührungslosen Magnetschaltern ausgerüstet, die das Tor in seinen Endlagen Auf/ Zu abschalten. Die magnetischen Endschalter sind in der Konsole befestigt. Die im Beipack beiliegenden Dauermagnete werden an der Vorderfront der Zahnstange befestigt.

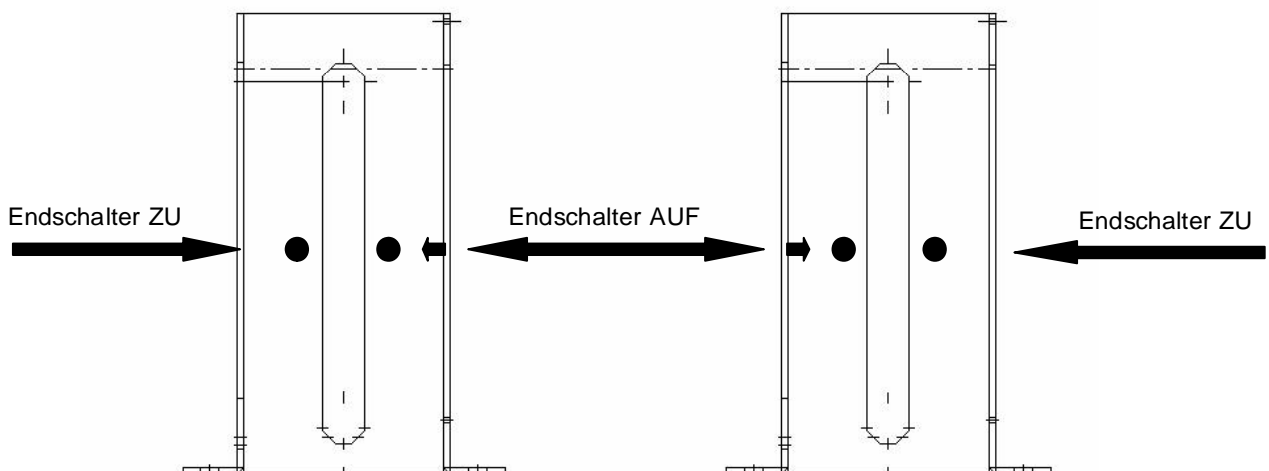
Der Abstand zwischen Magnetschalter und Magnet darf nicht mehr als 15 mm betragen! Ist die Reichweite der Magnete nicht ausreichend, kann ein stärkerer Magnet verwendet werden.



Zur Justierung der Magnete bringen Sie das Tor in die gewünschte Stellung, befestigen Sie die Magnete an der Zahnstange gegenüber den entsprechenden Magnetschaltern, durch Verschieben des entsprechenden Magneten können Sie die Endlagen noch genau justieren. Verkleben Sie nun die beiden Magnete an der Zahnstange mit dem im Beipack beiliegenden Kleber.

Montage DIN Rechts
(Ansicht von hinten)

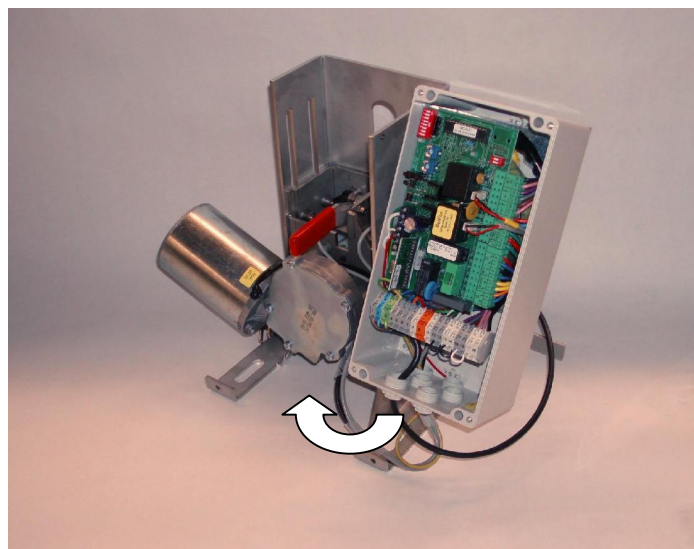
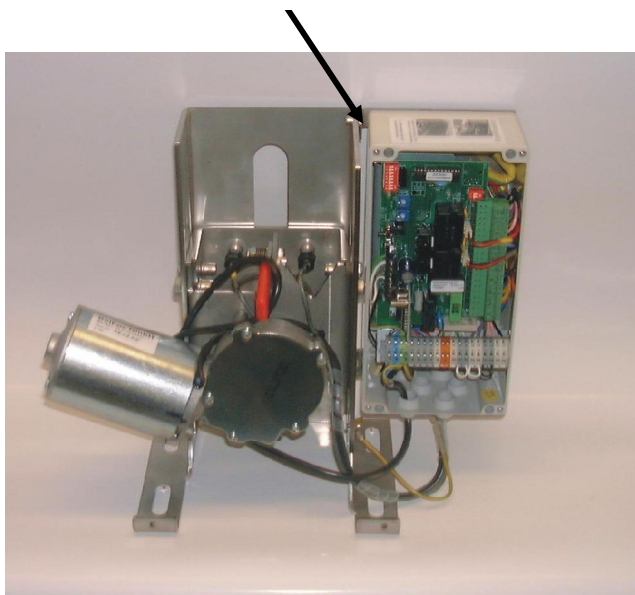
Montage DIN Links
(Ansicht von hinten)



11.) Inbetriebnahme / Einstellung der Motorsteuerung

Die Montageöffnung der Steuerung zeigt nach vorne. Das Steuerungsgehäuse ist oben beweglich gelagert und kann bei Bedarf nach vorne geschwenkt werden. Dazu lösen Sie die (unteren Befestigungsschrauben des Motorsteuerungskastens) rechts und links mittels einem dreier Imbuschlüssel (nicht im Lieferumfang enthalten)

Befestigung



Der elektrische Anschluss ist gemäß Montageanleitung 47-21-0 durchzuführen. (Anlage)

12.) Entriegelung bei Stromausfall:

Um bei Stromausfall das Tor wieder von Hand bewegen zu können, ist der Ultra VA mit einer leichtgängigen Notentriegelung ausgerüstet.

Gehen Sie wie folgt vor:

Heben Sie die Haube ab. Neben dem Steuerungsgehäuse befindet sich der rote Entriegelungshebel. Zum Entriegeln den Hebel nach links drehen, nach unten drücken und nach rechts arretieren. Zum Verriegeln gehen Sie umgekehrt vor.

13.) Sicherheitshinweise

Diese Hinweise sind als wesentlicher Bestandteil des Produktes dem Benutzer auszuhändigen. Sie sind sorgfältig durchzulesen, da sie wichtige Angaben für die Sicherheit bei Einbau, Benutzung und Instandhaltung der Anlage enthalten. Die Hinweise sind sicher aufzubewahren und auch allen weiteren Benutzern der Anlage zur Verfügung zu stellen. Das Produkt darf ausschließlich für den vom Hersteller vorgesehenen Verwendungszweck eingesetzt werden. Jeder andere Einsatz ist als unsachgemäß und daher als gefährlich zu betrachten. Der Hersteller kann nicht haftbar gemacht werden für Schäden, die auf unsachgemäßer, fehlerhafter und zweckentfremdeter Benutzung beruhen. Während des Öffnens und Schließens des Tores darf der Arbeitsbereich der Toranlage nicht betreten werden.

Bei Störungen oder Fehlbetrieb ist der Netzschalter zu betätigen, jeder eigene Versuch von Reparatur oder Eingriff zu unterlassen und ausschließlich Fachpersonal zur Rate zu ziehen. Zuwiderhandlungen können Gefahrsituationen mit sich bringen. Alle Arbeiten zur Reinigung, Instandhaltung bzw. Instandsetzung sind vom Fachpersonal auszuführen. Zur Sicherstellung der Leistung und Betriebstüchtigkeit der Anlage sind von Fachpersonal die erforderlichen Wartungsarbeiten in regelmäßigen Abständen nach Vorgabe des Herstellers durchzuführen. Insbesondere ist auf regelmäßige Überprüfung der Betriebstüchtigkeit aller Sicherheitseinrichtungen zu achten. Alle Arbeiten zum Einbau, zur Instandhaltung und Reparatur sind schriftlich in einem Prüfbuch zu dokumentieren.

14. EG – Konformitätserklärung

**BelFox Torautomatik
Produktions- u. Vertriebs GmbH
Gewerbestr. 3+5
D – 36148 Kalbach**

Wir erklären hiermit, dass die nachstehend aufgeführten Geräte allen einschlägigen zutreffenden EG-Richtlinien und Normen entsprechen:

Gerätebezeichnung: Schiebetorantrieb ULTRA VA

Angewandte Richtlinien und Normen sind unter anderem:

**EG-Bauproduktenrichtlinie (89/106/EG)
EG-Maschinenrichtlinie (98/37/EG)
Niederspannungsrichtlinie (73/23/EG)
EMV-Richtlinie (89/336/EEC)
Niederspannungsrichtlinie (73/23/EEG)
Nutzungssicherheit kraftbetätigter Tore, Anforderungen (EN 12453)
Nutzungssicherheit kraftbetätigter Tore, Prüfverfahren (EN 12445)**

Die Übereinstimmung wurde nachgewiesen durch:

**Technischer Bericht „funktionale Sicherheit“, insbesondere EN 60335-1,
TÜV Süddeutschland
Dudenstr. 28
D-68167 Mannheim**

**Baumusterprüfung PP-012/2003
TÜV NORD CERT
Am TÜV 1
D-30519 Hannover**

**Erstprüfung nach DIN EN 13241-1
RWTÜV Systems GmbH
Langemarckstr. 20
D-45141 Essen**

Ort: D-36148 Kalbach

Datum: 12.04.2005



Unterschrift des gesetzlich Haftenden: _____

Name und Funktion: Edgar Fierle, Geschäftsführer

Seite 2 zur EG-Konformitätserklärung Schiebetorantrieb ULTRA VA

Aufgrund der auf Seite 1 aufgeführten Normen und dem Nachweis der Übereinstimmung des geprüften Antriebes mit diesen Normen sowie dem Prüfbericht von RWTÜV Systems vom 21.04.2005 ist der Betrieb des Antriebes ULTRA VA wie folgt zulässig:

Freitragende oder bodengeführte Schiebetore

Betrieb in Selbsthaltung oder in Totmann-Betrieb bis 500 Kilogramm Torgewicht und 8 Meter Torlänge mit Sicherheitskontaktleisten des Types BelFox 610-80 an Hauptschließkante und Nebenschließkanten.

Freitragende oder bodengeführte Schiebetore

Betrieb in Selbsthaltung bis 420 Kilogramm Torgewicht und 8 Meter Torlänge ohne aktive Sicherheitskontaktleiste an der Hauptschließkante (mit Gummidämpfer BelFox 610-D) und Sicherheitskontaktleisten Typ BelFox 610-80 an den Nebenschließkanten.

Ausdrücklich wird darauf hingewiesen, dass weitere Sicherheitseinrichtungen wie beispielsweise Lichtschranken zur Ausrüstung eines kraftbetätigten Tores notwendig sein können.



BAUER

Bauer Systemtechnik GmbH, Geschäftsführer: Franz Bauer
Gewerbering 17, D-84072 Au i.d. Hallertau
Tel.: 0049 (0)8752-865809-0, Fax: 0049 (0)8752-9599
E-Mail: info@bauer-tore.de

