

Schiebetorantrieb

GENIOS 350 / GENIOS 350-S

-Mechanik-

Montageanleitung



*Komfort
und
Sicherheit
auf
Knopfdruck*

Stand: April 2008

Inhaltsverzeichnis

1. Technische Daten
2. Lieferumfang
3. Aufbau des Antriebes
4. Öffnen der Rückwand
5. Systemerläuterung
6. Hinweis
7. Auswahl des Abtriebssystems
8. Montagehinweis
9. Anforderung an das Fundament
10. Abmessungen der Grundplatte
11. Anbau an die Toranlage
12. Notentriegelung
13. Funktion und Justierung der Endschalter
14. Inbetriebnahme / Einstellung der Motorsteuerung
15. Sicherheitshinweise
16. Konformitätserklärung Genios-350 / Genios 350-S
17. Stückliste
18. Garantiebedingungen

Sehr geehrter Kunde,

wir danken Ihnen für das Vertrauen, das Sie uns mit dem Kauf des „Genios 350“ und entgegenbringen.

Schon während des Einbauens (Probelauf) werden Sie feststellen, dass Sie mit dem Kauf die richtige Entscheidung getroffen haben.

Gehen Sie während der Montage des Antriebspfostens bitte Punkt für Punkt vor und Sie werden sehen, dass der Einbau nach dieser Anleitung sehr einfach ist.

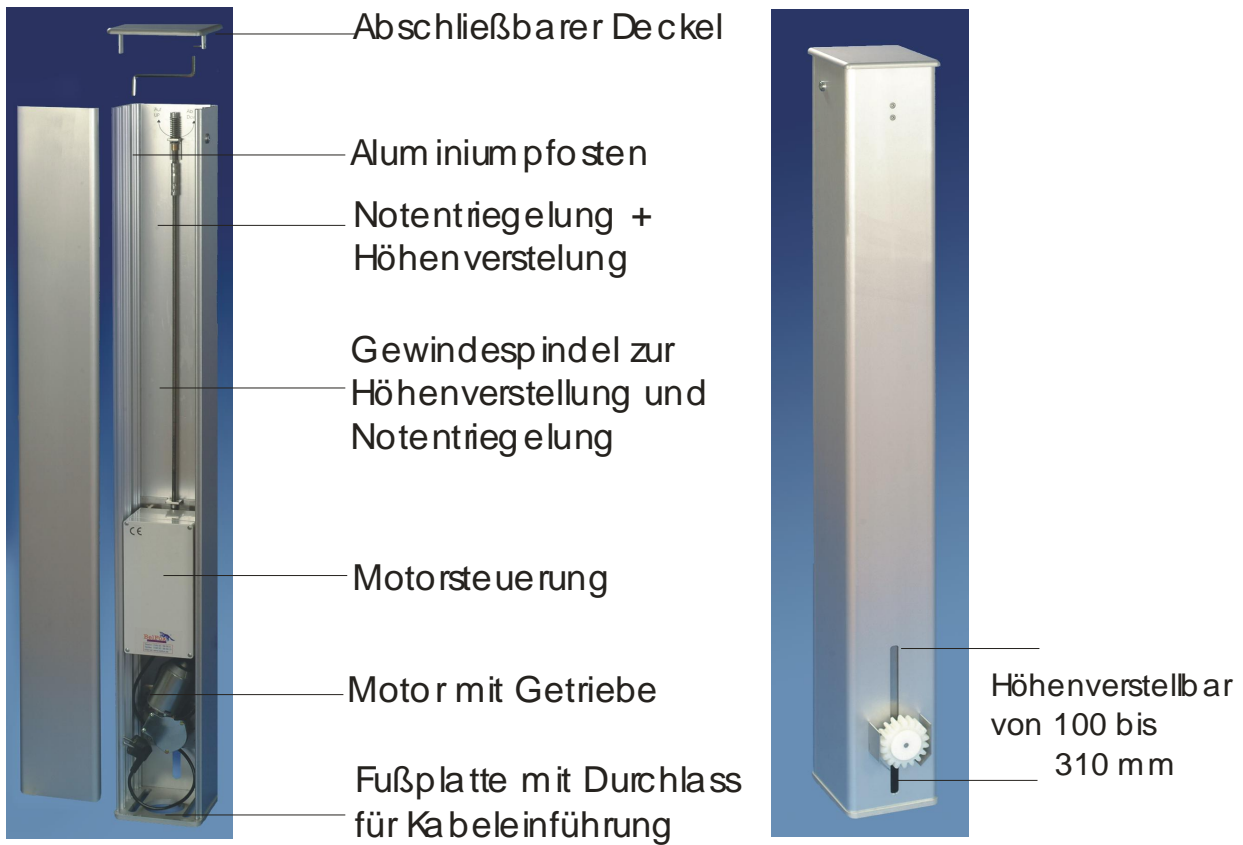
1.) Technische Daten

Typ:	Genios 350	Genios 350-S
Motorleistung:	0,21 KW	0,21 KW
Netzanschluss:	230 V / 50...60 Hz	230 V / 50...60 Hz
Öffnungs- u. Schließgeschwindigkeit:	18 cm / sec.	16 cm / sec.
Zug- und Schubkraft:	400 N	400 N
Max. Torbreite / Torgewicht:	6 m / 300 kg	6 m / 300 kg
Motorspannung:	28 V DC	18 V DC
Abtriebssystem:	Für Zahnstange Modul 4	Für Zahnstange Modul 4
Pfostenmaße:	150 mm x 150 mm	150 mm x 150 mm
Pfostenhöhe:	1250 mm Standart, andere Höhen auf Anfrage	1250 mm Standart, andere Höhen auf Anfrage
Maße Grundplatte:	155 mm x 155mm x 10 mm	155 mm x 155mm x 10 mm
Wandstärke (Pfosten)	3 mm	3 mm

2.) Lieferumfang

- Aluminiumsäule
- Innen montierte Antriebseinheit
- Funkempfänger
- Handsender 4-Kanal
- Notentriegelung
- Montageanleitung
- Entriegelungsschlüssel

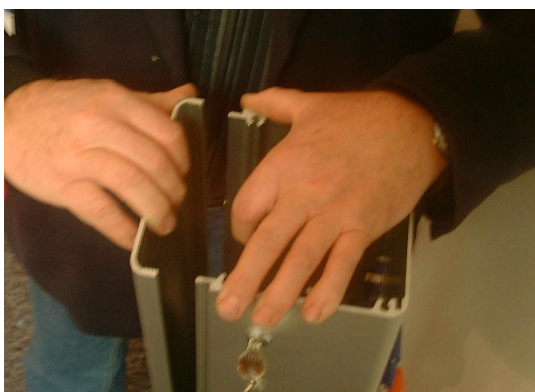
3.) Aufbau des Antriebes



4.) Öffnen der Rückwand



Entriegeln Sie mittels Schlüssel den Deckel der Säule und heben dieses ab



Drücken Sie die Säule an den vorderen Rand zusammen und Sie können nun die Rückwand nach vorne abziehen.

5.) Systemerläuterung

Der BelFox Antriebspfosten ist eine komplette Montageeinheit und besteht aus dem Aluminiumpfosten mit angeschraubter Fußplatte und der im Antriebspfosten integrierten Antriebseinheit.

Diese Antriebseinheit ist durch die abschließbare Revisionstür zugänglich. Motorsteuerung und Stromspartrafo sind in einem Feuchtraumkasten ebenfalls in der Säule untergebracht

Achtung!

Informieren Sie sich anhand der EU – Richtlinien über die Nutzungssicherheit kraftbetätigter Tore über vorgeschriebene Sicherheitseinrichtungen.

Der Antrieb ist steckerfertig vormontiert und kann nach Einstecken in eine Steckdose eingestellt und in Betrieb genommen werden.

Die Endabschaltung erfolgt über berührungslose Magnetschalter, die von Magnetpunkten, welche an die Zahnstange angebracht werden müssen, geschaltet werden.

6.) Hinweis

Der Anbau des Genios 350 / Genios 350-S ist denkbar einfach. Vor Beginn der Montage sollte jedoch die nachfolgende Montageanleitung sorgfältig gelesen werden. Einbaufehler können dadurch vermieden, Zeit und Ärger erspart werden.

Für Beschädigung des Antriebspfostens durch fehlerhafte Montage kann das Werk keine Gewährleistung übernehmen.

7.) Auswahl des Abtriebssystems

Zum Einsatz des Schiebetorantriebes stehen zwei Systeme zur Auswahl:

- a) Kunststoffzahnstange mit Stahlkern für besonders ruhigen Torlauf
- b) Metallzahnstange, die mit dem Tor verschweißt werden kann

8.) Montagehinweis

Genios 350 / Genios 350-S ist sowohl für bodengeführte Schiebetore als auch für freitragende Tore geeignet. In beiden Fällen ist jedoch ein leichter Lauf und einwandfreie Torführungen Voraussetzung, Führungsbügel für das Tor sind als Zubehör (Art. 608-T) lieferbar.

Das Tor muss in beiden Endstellungen einen Anschlag haben, damit es bei Entriegelung nicht von Hand aus der Führung geschoben werden kann. Der Antriebsmotor ist selbsthemmend, Sie benötigen daher kein Schloss.

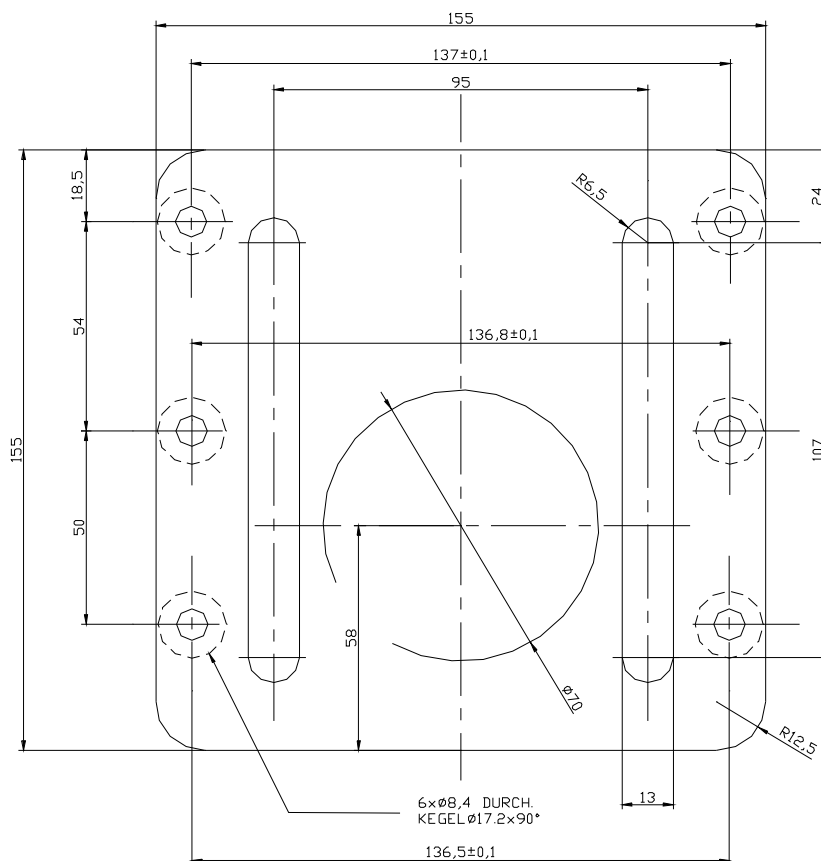
9.) Anforderungen an das Fundament

Genios 350 / Genios 350-S benötigt ein Betonfundament oder eine Metallkonsole zu Befestigung am Boden. Die Grundplatte hat die Außenmaße 155 mm. Stellen Sie das Fundament in ausreichender Größe her, damit beim Bohren der Befestigungslöcher das Material nicht wegbricht.

Fundament oder Konsole müssen plan gearbeitet sein, damit der Pfosten verwindungsfrei montiert werden kann.

Das Fundament muss frostfrei hergestellt werden.

10.) Abmessungen der Fußplatte (in mm)



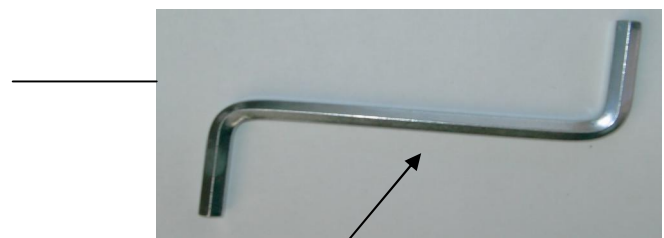
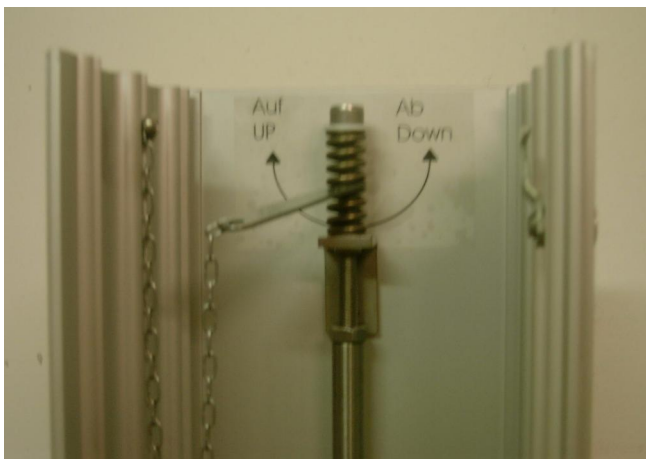
11.) Anbau an die Toranlage

Richten Sie Genios 350 / Genios 350-S genau parallel zum Tor aus und verschrauben Sie den Pfosten mit dem Fundament. Durch die Langlöcher der Befestigungsplatte kann der Pfosten noch etwas nachreguliert werden.

Genios 350 / Genios 350-S muss so montiert werden, dass die Zähne des Antriebsritzels vollen Eingriff in die Zähne der Zahnstange haben. Schlechter Eingriff verkürzt die Lebensdauer und kann zum Überspringen der Zähne führen.

Mittels Inbusschlüssel wird über die integrierte Höhenverstellung das Antriebsritzel in die entsprechende Stellung gebracht.

Dazu wird die sich in der Säule befindende Einstelllehre zwischen die Spiralen der Andruckfeder gehalten. Die Getriebeeinheit wird soweit nach oben gekurbelt, bis sich die Einstelllehre leichtem Widerstand zwischen den Spiralen der Andruckfeder entfernen und hineinstecken lässt.



Kurbel für Höhenverstellung und Notentriegelung



Gewindeschraube

Nach Lösen dieser Gewindeschraube kann das Antriebsritzel entfernt werden (das ist beispielsweise vor dem Pulverbeschichten des Aluminiumpfostens notwendig). Bei der erneuten Montage muss diese Schraube unbedingt gegen unbeabsichtigtes Lösen gesichert werden.

Sehr gut geeignet dazu sind flüssige Schraubensicherungen wie Loctite 243, „Mittelfest“

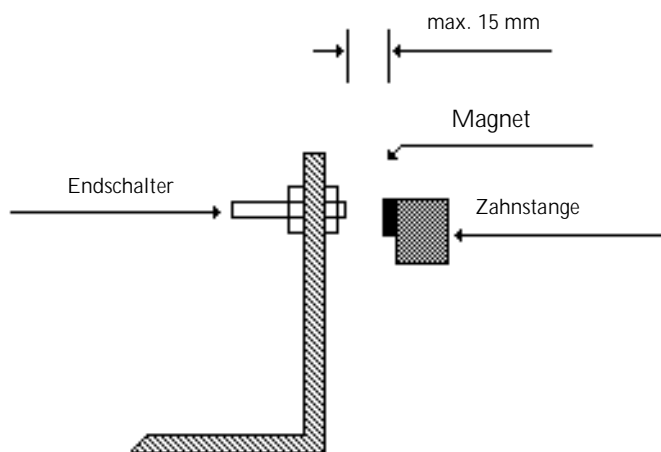
12.) Notentriegelung

Mittels des mitgelieferten Inbusschlüssels, der am Pfostendeckel montiert ist, kann bei Stromausfall das Antriebsritzel nach unten gesenkt werden und somit das Tor entriegelt und per Hand verschoben werden.

13.) Funktion und Justierung der Endschalter

Serienmäßig sind die Schiebetorantriebe der Genios - Reihe mit berührungslosen Magnetschaltern ausgerüstet, die das Tor in seinen Endlagen Auf/ Zu abschalten. Die magnetischen Endschalter sind in der Konsole befestigt. Die im Beipack beiliegenden Dauermagnete werden an der Vorderfront der Zahnstange befestigt.

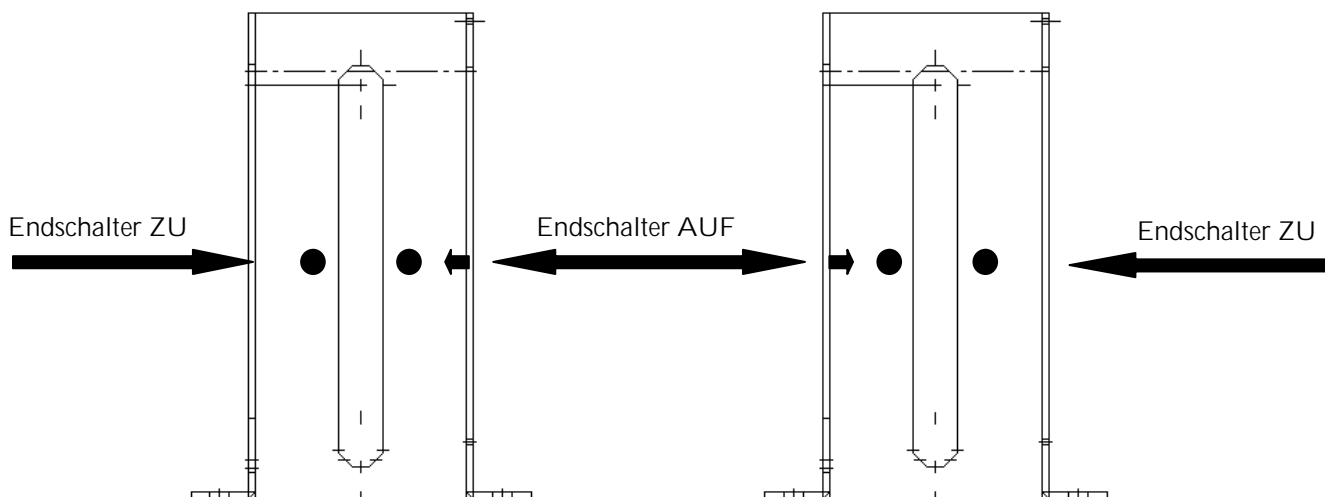
Der Abstand zwischen Magnetschalter und Magnet darf nicht mehr als 15 mm betragen! Ist die Reichweite der Magnete nicht ausreichend, kann ein stärkerer Magnet verwendet werden.



Zur Justierung der Magnete bringen Sie das Tor in die gewünschte Stellung, befestigen Sie die Magnete an der Zahnstange gegenüber den entsprechenden Magnetschaltern, durch Verschieben des entsprechenden Magneten können Sie die Endlagen noch genau justieren. Verkleben Sie nun die beiden Magnete an der Zahnstange mit dem im Beipack beiliegenden Kleber.

Montage DIN Rechts
(Ansicht von hinten)

Montage DIN Links
(Ansicht von hinten)



14.) Inbetriebnahme / Einstellung der Motorsteuerung

Der elektrische Anschluss ist gemäß Montageanleitung 47-21-0 durchzuführen.
(Anlage)

15.) Sicherheitshinweise

Diese Hinweise sind als wesentlicher Bestandteil des Produktes dem Benutzer auszuhändigen. Sie sind sorgfältig durchzulesen, da sie wichtige Angaben für die Sicherheit bei Einbau, Benutzung und Instandhaltung der Anlage enthalten. Die Hinweise sind sicher aufzubewahren und auch allen weiteren Benutzern der Anlage zur Verfügung zu stellen.

Das Produkt darf ausschließlich für den vom Hersteller vorgesehenen Verwendungszweck eingesetzt werden. Jeder andere Einsatz ist als unsachgemäß und daher als gefährlich zu betrachten. Der Hersteller kann nicht haftbar gemacht werden für Schäden, die auf unsachgemäßer, fehlerhafter und zweckentfremdeter Benutzung beruhen. Während des Öffnens und Schließens des Tores darf der Arbeitsbereich der Toranlage nicht betreten werden.

Bei Störungen oder Fehlbetrieb ist der Netzschalter zu betätigen, jeder eigene Versuch von Reparatur oder Eingriff zu unterlassen und ausschließlich Fachpersonal zu Rate zu ziehen. Zuwiderhandlungen können Gefahrensituationen mit sich bringen. Alle Arbeiten zur Reinigung, Instandhaltung, bzw. Instandsetzung sind vom Fachpersonal durchzuführen.

Zur Sicherstellung der Leistung und Betriebstüchtigkeit der Anlage sind von Fachpersonal die erforderlichen Wartungsarbeiten in regelmäßigen Abständen nach Vorgabe des Herstellers durchzuführen. Insbesondere ist auf regelmäßige Überprüfung der Betriebstüchtigkeit aller Sicherheitseinrichtungen zu achten. Alle Arbeiten zum Einbau, zur Instandhaltung und Reparatur sind schriftlich in einem Prüfbuch zu dokumentieren

16. EG – Konformitätserklärung

**BelFox Torautomatik
Produktions- u. Vertriebs GmbH
Gewerbestr. 3+5
D – 36148 Kalbach**

**Wir erklären hiermit, dass die nachstehend aufgeführten Geräte allen einschlägigen
zutreffenden EG-Richtlinien und Normen entsprechen:**

Gerätebezeichnung: Schiebetorantrieb GENIOS 350 / -S

Angewandte Richtlinien und Normen sind unter anderem:

**EG-Bauproduktenrichtlinie (89/106/EG)
EG-Maschinenrichtlinie (98/37/EG)
Niederspannungsrichtlinie (73/23/EG)
EMV-Richtlinie (89/336/EEC)
Niederspannungsrichtlinie (73/23/EEG)
Nutzungssicherheit kraftbetätigter Tore, Anforderungen (EN 12453)
Nutzungssicherheit kraftbetätigter Tore, Prüfverfahren (EN 12445)**

Die Übereinstimmung wurde nachgewiesen durch:

**Technischer Bericht „funktionale Sicherheit“, insbesondere EN 60335-1,
TÜV Süddeutschland
Dudenstr. 28
D-68167 Mannheim**

**Baumusterprüfung 78/780/551932
TÜV NORD CERT
Am TÜV 1
D-30519 Hannover**

**Erstprüfung nach DIN EN 13241-1
RWTÜV Systems GmbH
Langemarckstr. 20
D-45141 Essen**

Ort: D-36148 Kalbach

Datum: 24.01.2005

Unterschrift des gesetzlich Haftenden: 

Name und Funktion: Edgar Fierle, Geschäftsführer

**Anhang zur EG-Konformitätserklärung Schiebetorantrieb GENIOS 350
und Genios 350-S**

**Aufgrund der auf Seite 1 aufgeführten Normen und dem Nachweis der
Übereinstimmung des geprüften Antriebes mit diesen Normen sowie dem Prüfbericht
von RWTÜV Systems vom 24.01.2006 ist der Betrieb des Antriebes GENIOS 350 und
Genios 350-S wie folgt zulässig:**

**Für Genios 350
Freitragende oder bodengeführte Schiebetore**

**Betrieb in Selbsthaltung oder Totmann-Betrieb bis 350 Kilogramm Torgewicht und 6
Meter Torlänge ohne aktive Sicherheitskontaktleiste an der Hauptschließkante (mit
Gummidämfer BelFox 610-D) und Sicherheitskontaktleisten Typ BelFox 610-80 an
den Nebenschließkanten.**

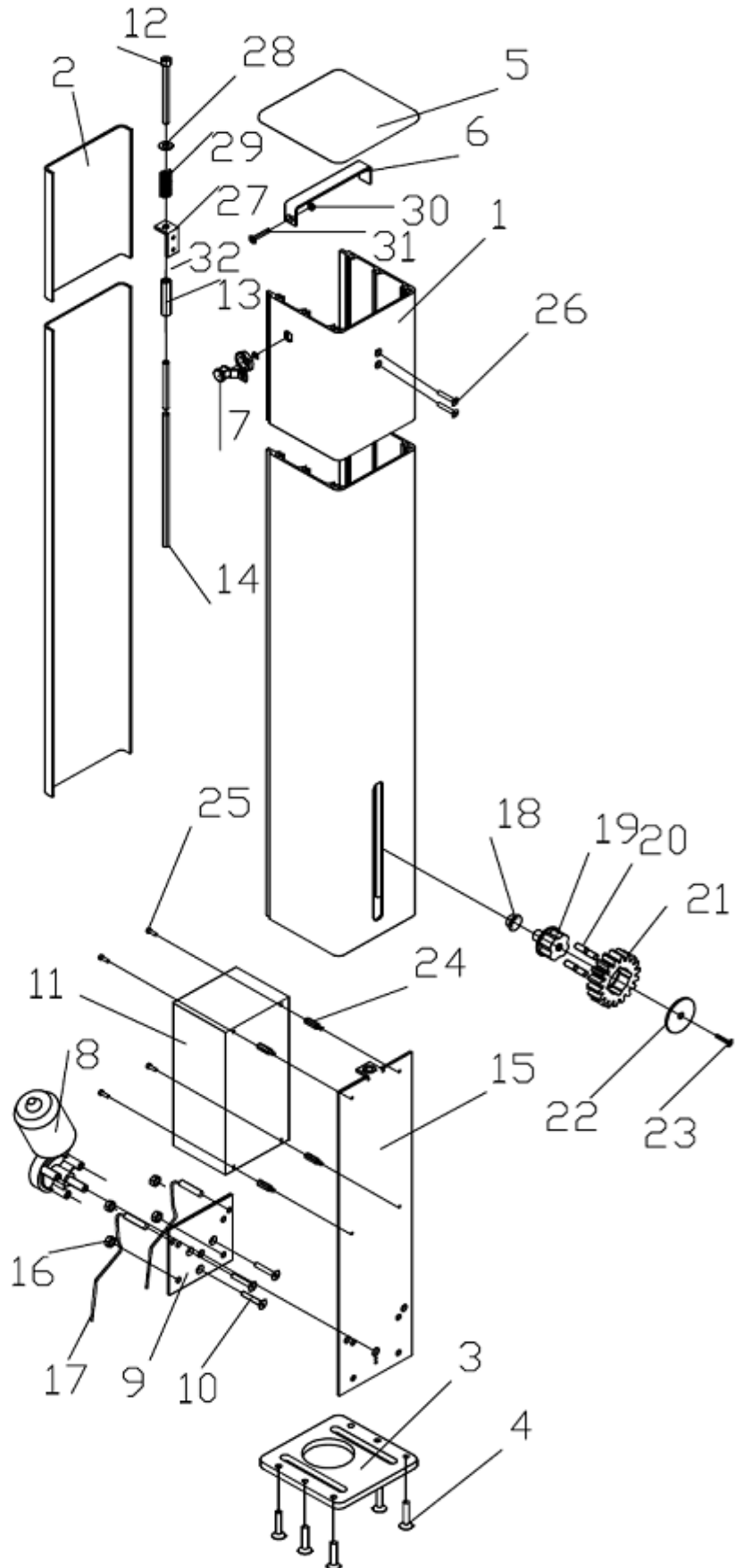
**Für Genios 350-S
Freitragende oder bodengeführte Schiebetore**

**Betrieb in Selbsthaltung oder Totmann-Betrieb bis 300 Kilogramm Torgewicht und 6
Meter Torlänge ohne aktive Sicherheitskontaktleiste an der Hauptschließkante (mit
Gummidämpfer BelFox 610-D) und an den Nebenschließkanten.**

**Ausdrücklich wird darauf hingewiesen, dass weitere Sicherheitseinrichtungen wie
beispielsweise Lichtschranken zur Ausrüstung eines kraftbetätigten Tores notwendig
sein können.**

17.) Stückliste Genios 350/ Genios 350-S

- 01 Alu-Profil
- 02 Alu-Rückwand
- 03 Fußplatte
- 04 Selbstformendeschrauben
M8x40 Art. Nr.100010
- 05 Deckel
- 06 Alu-Bügel
- 07 Schloß
- 08 Motor 45-Fabla
- 09 Motor-Halteblech
- 10 Senkkopfschrauben M6x16
DIN 7991
- 11 Motorsteuerung mit
Geheuse Art. Nr.8192
- 12 Rundkopfschraube M8x100
DIN 912
- 13 Innengewindehülse l=55,4
- 14 Gewindestab M8x700
- 15 Grundplatte-Schiebekonsole
- 16 Mutter M8 DIN 985
- 17 Reedkontakte
- 18 Bundbuchse Art. Nr.308
- 19 Mitnehmer Abtriebsritzel
- 20 Polyurithanstäbe
- 21 Abtriebsritzel
- 22 Scheibe
- 23 Senkkopfschraube M4x 35
DIN 7991
- 24 Distanzbolzen Art. Nr.
477
- 25 Rundkopfschrauben M4x10
DIN 912
- 26 Senkkopfschraube
M5x8 DIN 7991
- 27 Haltwinkel
- 28 Schelbe Ø17x Ø8,2x2
(Teflon)
- 29 Druckfeder Ø16x40xØ3
- 30 Mutter M5 DIN 985
- 31 Senkkopfschraube M5x20
DIN 7991
- 32. Mutter M8 DIN 985



18.) Garantiebedingungen

Unsere Schiebetorantriebe sind sorgfältig kontrollierte Qualitätsprodukte. Sollte es trotzdem Beanstandungen geben, übernehmen wir ein Jahr die Garantieleistung für alle Teile.

Unter diese Garantie fallen alle Mängel, die auf evtl. Material- oder Fabrikationsfehlern beruhen. Die Garantieleistung umfasst die Behebung solcher Mängel im Herstellerwerk. Weitergehende Ansprüche bestehen nicht. Die Garantie erlischt bei Schäden und Funktionsstörungen, verursacht durch Nichtbeachtung unserer Montage- und Bedienungsanleitung.

-----✂-----

TYP: **Genios 350** **Genios 350-S**

Serien-Nr.: _____

Kaufdatum: _____

Händlerstempel und Unterschrift
