

Schiebetorantrieb

ULTRA 800.i

-Mechanik-

Montageanleitung



***Komfort
und
Sicherheit
auf
Knopfdruck***

Stand: November 2011

Allgemeines

Sehr geehrter Kunde,



wir danken Ihnen für das Vertrauen, das Sie uns mit dem Kauf eines BelFox-Schiebetorantriebes entgegenbringen.

Schon während des Einbaus (Probelauf) werden Sie feststellen, dass Sie mit dem Kauf die richtige Entscheidung getroffen haben. Gehen Sie während der Montage des Antriebes bitte Punkt für Punkt vor und Sie werden sehen, dass der Einbau nach dieser Anleitung sehr einfach ist.

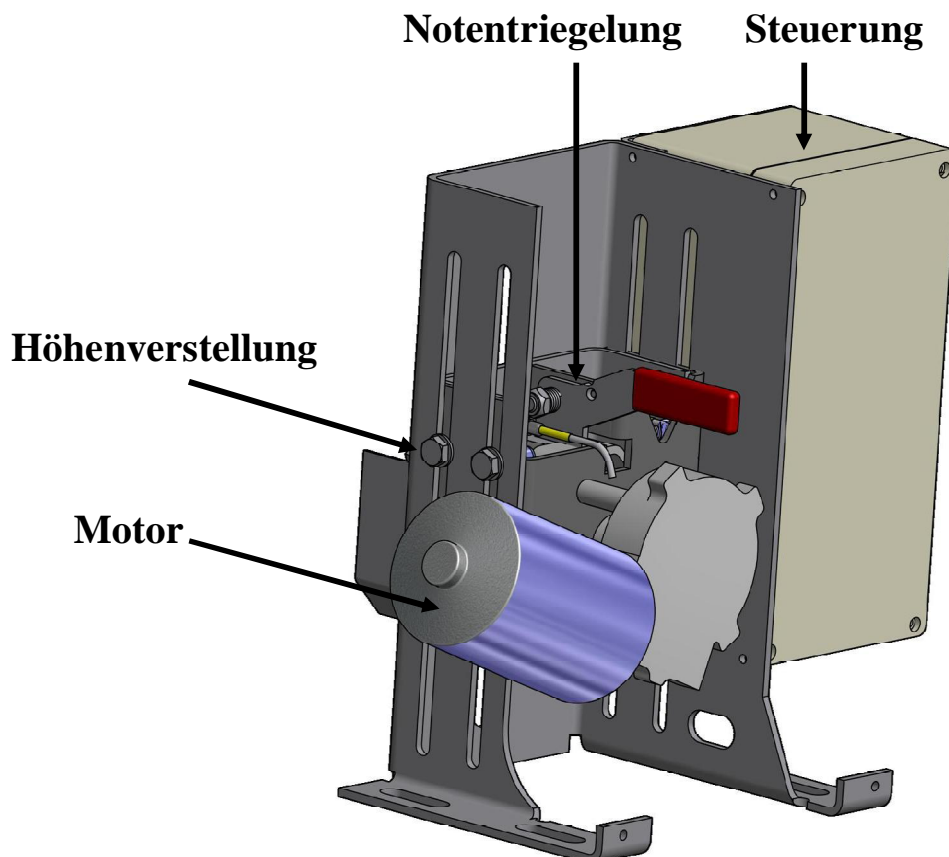
Inhaltsverzeichnis

1. Technische Daten
2. Lieferumfang und Aufbau des Antriebes
3. Wirkungsweise
4. Hinweis
5. Auswahl des Antriebssystems
6. Montagehinweis
7. Anforderungen an das Fundament
8. Befestigungsmaße
9. Anbau des Antriebes an die Toranlage
10. Funktion und Montage des Referenzschalters
11. Inbetriebnahme / Einstellung der Motorsteuerung
12. Entriegelung bei Stromausfall
13. Sicherheitshinweise
14. EG-Konformitätserklärung Ultra 800.i
15. EG-Konformitätserklärung Toranlage
16. Garantiebedingungen

1.) Technische Daten

Typ	Ultra 800.i
Motorleistung	260 W
Abtriebsdrehzahl	65 Umdrehungen pro Minute
Netzanschluss	230 V / 50 – 60 Hz
Gewicht mit Edelstahlhaube	14,7 kg
Öffnungs- & Schließgeschwindigkeit	Typisch 25 cm / sec.
Maximale Zug- & Schubkraft	1100 N
Torgröße	max. 14 m
Torgewicht	max. 800 kg
Motorspannung	24 V DC
Abtriebssystem	Zahnstange Metall
Abmessungen/Edelstahlhaube (H x B x T mm)	320 x 388 x 174 (217 mit Antriebsritzel)
 min. Temperatur	- 20°C
 max. Temperatur	+ 50°C

2.) Lieferumfang und Aufbau des Antriebes



ANLIEF ohne Haube

Lieferumfang:

Antriebseinheit
Motorsteuerung
Funkempfänger
Handsender 4- Kanal
Stabantenne
Wurfantenne
Edelstahlhaube

Stabantenne



4- Kanal Handsender



Motorsteuerung



Antrieb mit Edelstahlhaube

3.) Wirkungsweise

Der BelFox Schiebetorantrieb ULTRA 800.i ist eine komplette Montageeinheit und besteht aus der stabilen Konsole aus VA - Blech mit fertig eingebautem Getriebemotor und integrierter Steuerung. Durch einfaches Umlegen des Entriegelungshebels wird der Antrieb bei Stromausfall entriegelt und das Tor kann wieder von Hand bewegt werden. Der Antrieb wird durch eine Edelstahlhaube vor Witterungseinflüssen geschützt. Der Antrieb ist steckerfertig vormontiert und kann nach Einstecken in eine Steckdose in Betrieb genommen und eingestellt werden. Die Endlagenabschaltung des Torlaufes geschieht über richtungserkennende Hallsensoren im Motor.

Achtung !

Informieren Sie sich anhand der EU - Richtlinien über die Nutzungssicherheit kraftbetätigter Tore über vorgeschriebene Sicherheitseinrichtungen.

4.) Hinweis

Der Anbau des Schiebetransportes ist denkbar einfach. Vor Beginn der Montage muss jedoch die nachfolgende Montageanleitung sorgfältig gelesen werden. Einbaufehler können dadurch vermieden werden, Zeit und Ärger erspart werden. Falsche Montage kann zu ernsthaften Verletzungen führen. Für Beschädigung des Antriebes durch fehlerhafte Montage kann das Werk keine Gewährleistung übernehmen.

5.) Auswahl des Antriebssystems (Zahnstangen)

Der Einsatz dieses Schiebetransportes ist ausschließlich mit Metallzahnstange, die mit dem Tor verschweißt oder verschraubt werden kann, möglich.

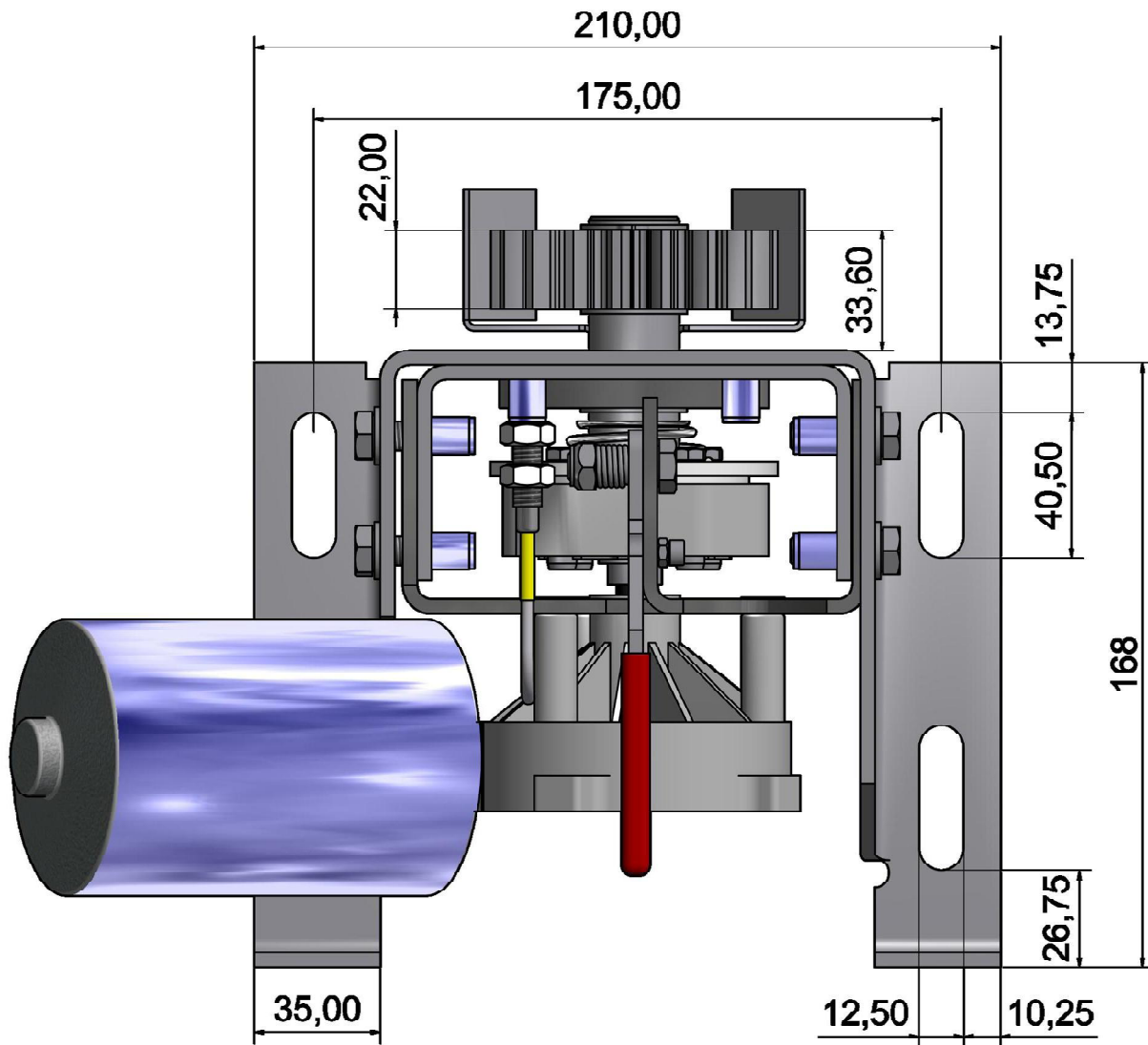
6.) Montagehinweis

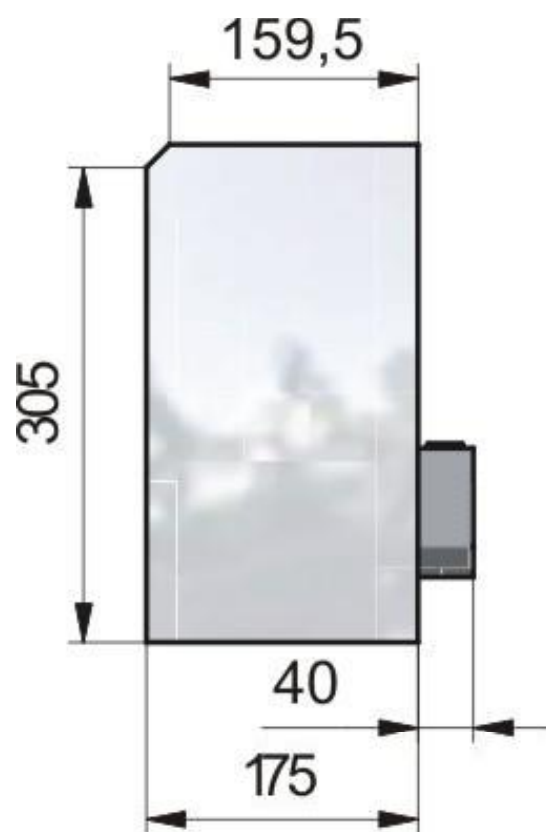
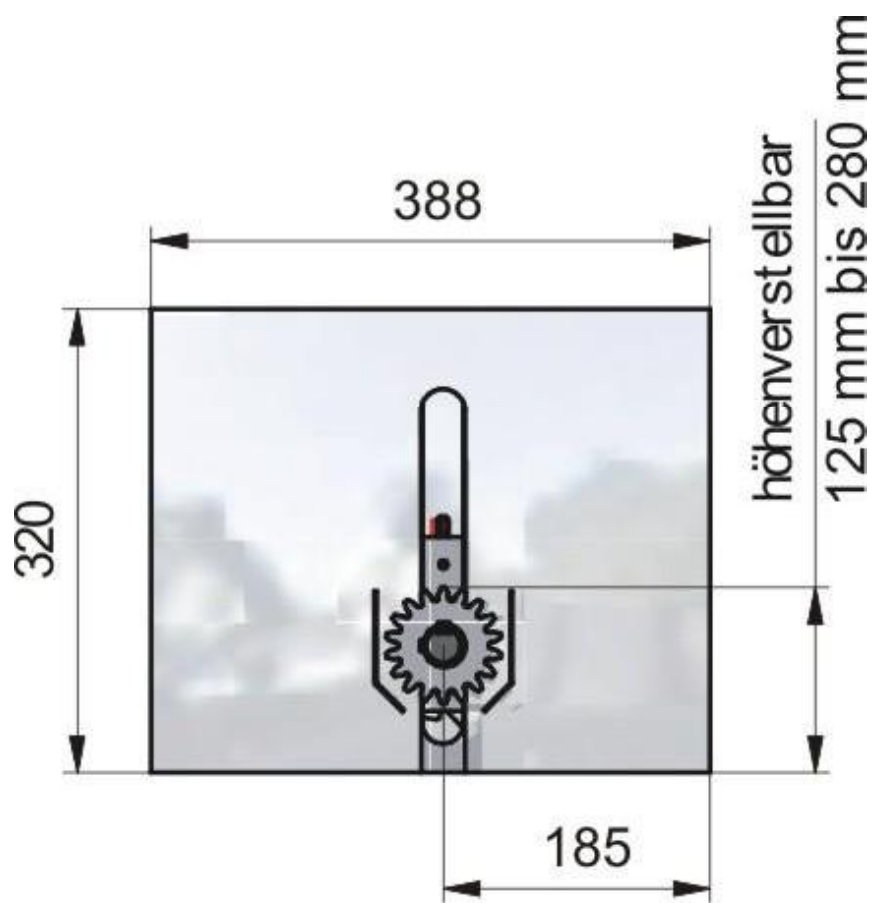
Vor der Montage muss gewährleistet sein, dass das Tor in seinen Führungen und auf der Schiene einwandfrei läuft. Bei hartgängigen Toren ziehen Sie bitte Ihren Torlieferanten hinzu. Die feinfühligere Sicherheitsabschaltung reagiert bei ungleichem Torlauf mit Abschalten des Motors. Das Tor muss in der geöffneten Stellung einen Anschlag haben, damit es bei Entriegelung von Hand nicht aus der Führung herausgeschoben werden kann. Der Antriebsmotor ist selbsthemmend, das Tor benötigt deshalb kein Schloss.

7.) Anforderungen an das Fundament

Für den Antrieb BelFox Ultra 800.i ist ein Betonfundament oder eine Stahlkonsole, mindestens 400 mm x 200 mm mit frostfreier Tiefe erforderlich. Das Fundament oder die Konsole sollten etwas höher als das umgebende Niveau liegen. Um im Winter Eisflächen zu vermeiden, sollte Wasser mit Gefälle von der Laufschiene weglaufen können.

8.) Befestigungsmaße und Abmessungen





9.) Anbau des Antriebes an die Toranlage

Stellen Sie den Schiebetorantrieb auf die vorgesehene Fläche und entriegeln Sie den Antrieb am Entriegelungshebel.

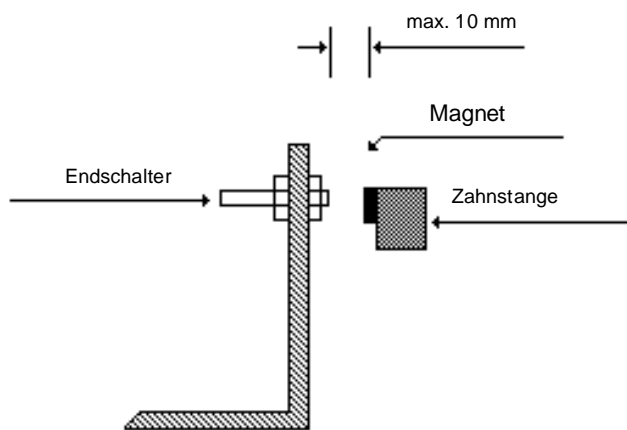
Der Ultra 800.i muss so montiert werden, dass die Zähne der Zahnstange vollen Eingriff in die Zähne des Abtriebsritzels haben. Schlechter Eingriff verkürzt die Lebensdauer und kann zum Überspringen der Zähne führen.

Die Motor- und Getriebeeinheit ist um 155 mm höhenverstellbar. Hierzu lösen Sie an beiden Seiten der Trägekonsole jeweils die drei Befestigungsschrauben und verschieben die Getriebeeinheit mit dem Motor an die passende Stelle und befestigen diese wieder. Richten Sie den Ultra 800.i genau parallel zum Tor aus und verschrauben Sie den Antrieb mit dem Fundament. Durch die Langlöcher der Grundplatte kann der Antrieb noch reguliert werden.

10.) Funktion und Justierung des Referenzschalters

Serienmäßig sind die Antriebe der Ultra 800-i-Reihe mit einem berührungslosen Magnetschalter als Referenzschalter versehen. Der magnetische Endschalter ist in der Konsole befestigt. Der im Beipack beiliegende Dauermagnet wird entsprechend der im Beipack beiliegenden Anleitung befestigt.

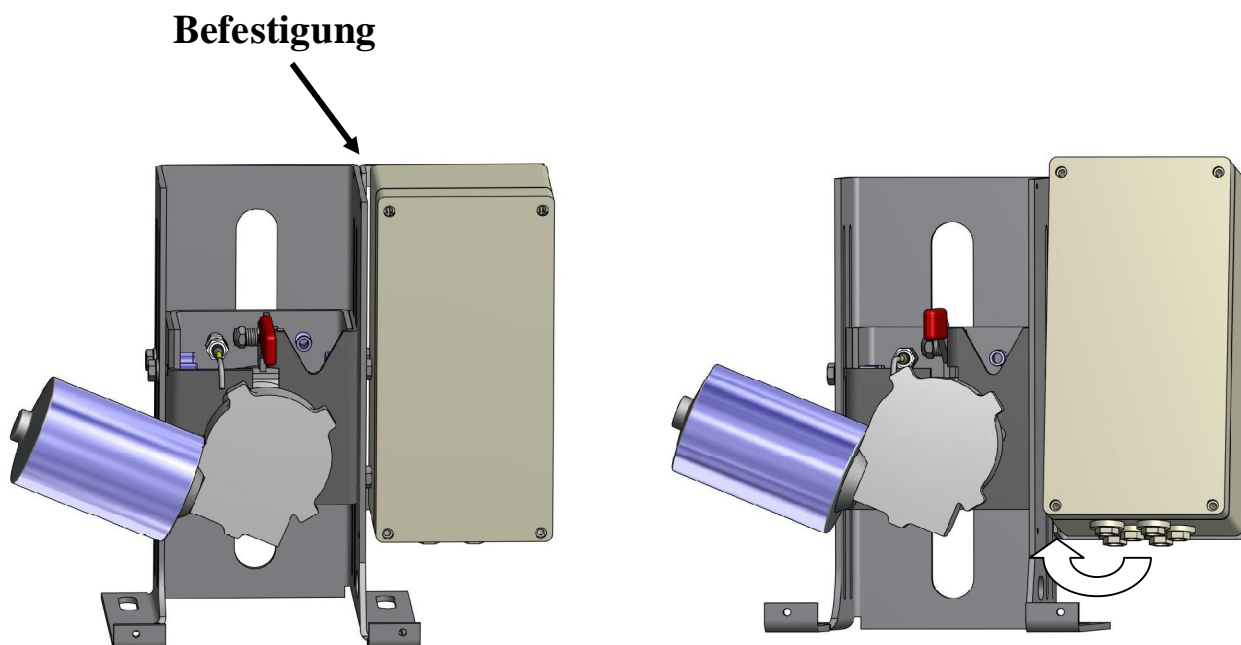
Der Abstand zwischen Magnetschalter und Magnet darf nicht mehr als 10 mm betragen! Ist die Reichweite der Magnete nicht ausreichend, kann ein dickerer Magnet verwendet werden



Der Magnet muss an einer beliebigen Stelle zwischen den Positionen „AUF“ und „ZU“ an der Zahnstange befestigt werden. Wird das Tor auch in der Betriebsart Teilöffnung verwendet, sollte sich die Position des Magnetes zwischen „ZU“ und „Teilöffnung“ befinden.

11.) Inbetriebnahme / Einstellung der Motorsteuerung

Die Montageöffnung der Steuerung zeigt nach vorne. Das Steuerungsgehäuse ist oben beweglich gelagert und kann bei Bedarf nach vorne geschwenkt werden. Dazu lösen Sie die (unteren Befestigungsschrauben des Motorsteuerungskastens) rechts und links mittels einem dreier Imbuschlüssel (nicht im Lieferumfang enthalten)



Der elektrische Anschluss ist gemäß Montageanleitung 47-21-i durchzuführen. (Anlage)

12.) Entriegelung bei Stromausfall:

Um bei Stromausfall das Tor wieder von Hand bewegen zu können, ist der Ultra 800.i mit einer leichtgängigen Notentriegelung ausgerüstet.

Gehen Sie wie folgt vor:

Heben Sie die Haube ab. Neben dem Steuerungsgehäuse befindet sich der rote Entriegelungshebel. Zum Entriegeln den Hebel nach links schieben, nach unten drücken und nach rechts arretieren. Zum Verriegeln gehen Sie umgekehrt vor.

13.) Sicherheitshinweise

Diese Hinweise sind als wesentlicher Bestandteil des Produktes dem Benutzer auszuhändigen. Sie sind sorgfältig durchzulesen, da sie wichtige Angaben für die Sicherheit bei Einbau, Benutzung und Instandhaltung der Anlage enthalten. Die Hinweise sind sicher aufzubewahren und auch allen weiteren Benutzern der Anlage zur Verfügung zu stellen. Das Produkt darf ausschließlich für den vom Hersteller vorgesehenen Verwendungszweck eingesetzt werden. Jeder andere Einsatz ist als unsachgemäß und daher als gefährlich zu betrachten. Der Hersteller kann nicht haftbar gemacht werden für Schäden, die auf unsachgemäßer, fehlerhafter und zweckentfremdeter Benutzung beruhen. Während des Öffnens und Schließens des Tores darf der Arbeitsbereich der Toranlage nicht betreten werden.

Kinder nicht mit fest montierten Regel- und/oder Steuereinrichtungen spielen lassen und Fernsteuerungen außerhalb der Reichweite von Kindern halten.

Fernbedienung nur bei Sichtkontakt mit dem Tor bestätigen.

Der Antrieb muss frei zugänglich sein.

Bei Störungen oder Fehlbetrieb ist der Netzschalter zu betätigen, jeder eigene Versuch von Reparatur oder Eingriff zu unterlassen und ausschließlich Fachpersonal zur Rate zu ziehen. Zuwiderhandlungen können Gefahrsituationen mit sich bringen. Alle Arbeiten zur Reinigung, Instandhaltung bzw. Instandsetzung sind vom Fachpersonal auszuführen. Zur Sicherstellung der Leistung und Betriebstüchtigkeit der Anlage sind von Fachpersonal die erforderlichen Wartungsarbeiten in regelmäßigen Abständen nach Vorgabe des Herstellers durchzuführen. Insbesondere ist auf regelmäßige Überprüfung der Betriebstüchtigkeit aller Sicherheitseinrichtungen zu achten. Alle Arbeiten zum Einbau, zur Instandhaltung und Reparatur sind schriftlich in einem Prüfbuch zu dokumentieren.

14. EG – Konformitätserklärung

**BelFox Torautomatik
Produktions- u. Vertriebs GmbH
Gewerbestr. 3+5
D – 36148 Kalbach**

Wir erklären hiermit, dass die nachstehend aufgeführten Geräte allen einschlägigen zutreffenden EG-Richtlinien und Normen entsprechen:

**Gerätebezeichnung: Ultra 800.i
mit Steuerung 47-21-i**

Angewandte Richtlinien und Normen sind unter anderem:

**Toreproduktnorm EN 13241-1
EG-Bauproduktenrichtlinie (89/106/EG)
EG-Maschinenrichtlinie (98/37/EG)
Sicherheit elektrischer Geräte EN 60335-1:2003
Niederspannungsrichtlinie (73/23/EG)
EMV-Richtlinie (89/336/EEC)
Nutzungssicherheit kraftbetätigter Tore, Anforderungen (EN 12453)
Nutzungssicherheit kraftbetätigter Tore, Prüfverfahren (EN 12445)**

Die Übereinstimmung wurde nachgewiesen durch:

**Erstprüfung nach DIN EN 13241-1
RWTÜV Systems GmbH
Langemarckstr. 20
D-45141 Essen**

Ort: D-36148 Kalbach

Datum: 20.10.2008

Unterschrift des gesetzlich Haftenden: _____



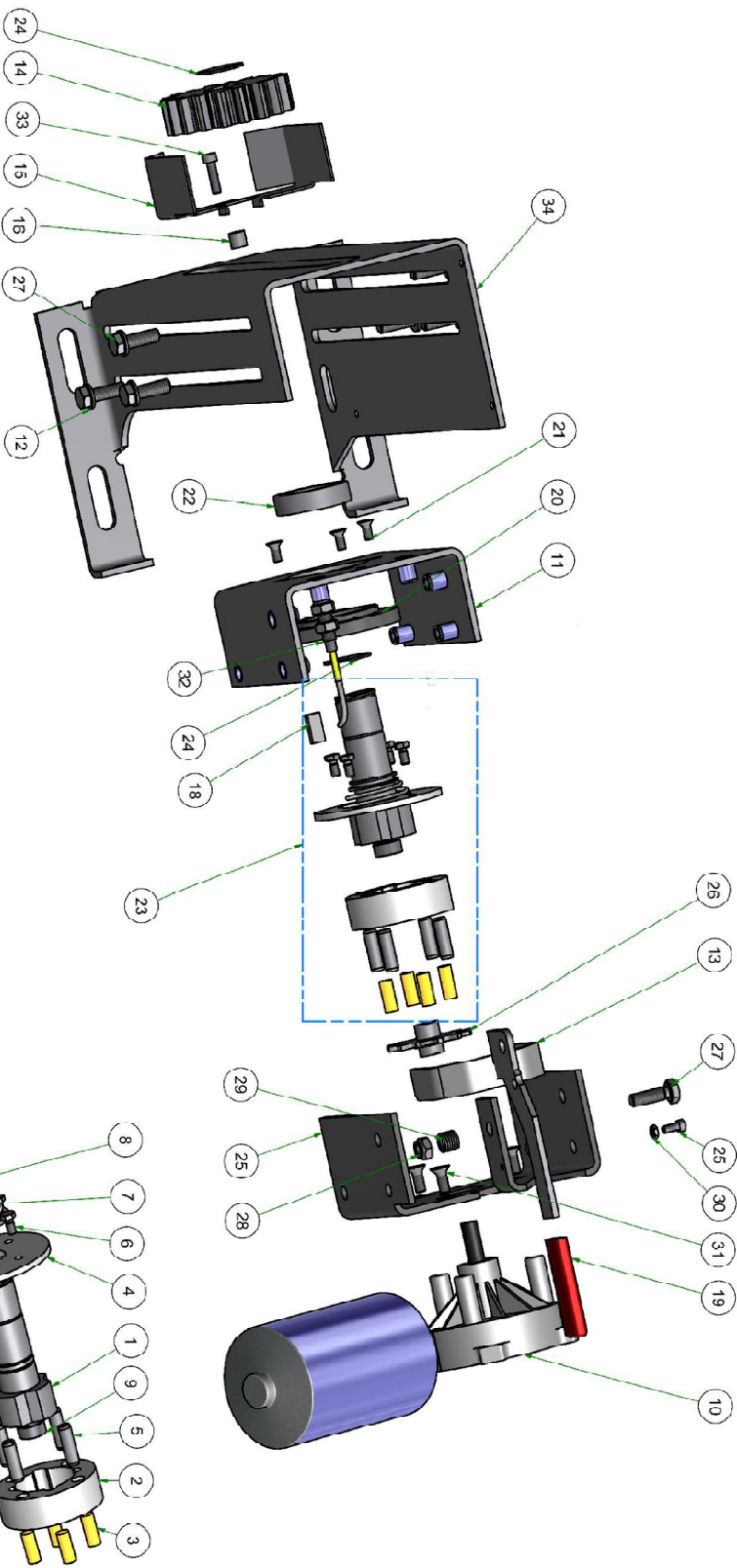
Name und Funktion: Edgar Fierle, Geschäftsführer

Aufgrund der auf Seite 1 aufgeführten Normen und dem Nachweis der Übereinstimmung des geprüften Antriebes mit diesen Normen sowie dem Prüfbericht von RWTÜV Systems vom 20.10.08 ist der Betrieb des Ultra 800.i wie folgt zulässig:

Freitragende oder bodengeführte Schiebetore

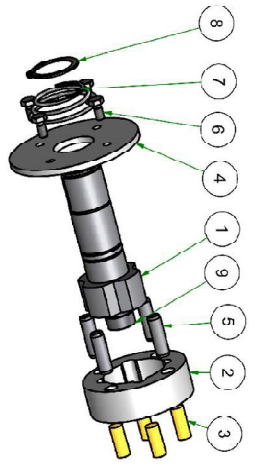
Betrieb in Selbsthaltung oder in Totmann-Betrieb bis 800 Kilogramm Torgewicht und 14 Meter Torlänge ohne aktive Kontaktleiste an der Hauptschließkante (mit Gummidämpfer BelFox 610-D) und mit Sicherheitskontaktleisten des Types BelFox 610-80 an den Nebenschließkanten.

Ausdrücklich wird darauf hingewiesen, dass weitere Sicherheitseinrichtungen wie beispielsweise Lichtschranken zur Ausrüstung eines kraftbetätigten Tores notwendig sein können.



34	1	Korsole Ultra VA	173
33	1	Zylinderkopfschraube DIN 912 - A/E x 20	257
32	1	Erschaller	399-L-1
31	3	Sechsschrauben mit Innensechskant: DIN 7991 - M6x16	224
30	1	Sechskannmutter: DIN 934 - M4	221
29	1	Druckfeder zu Ultra	380
28	1	Sechskannmutter mit Klemmteil - Stiel metrisch - Fertigkeitst Klassen 5, 9 und 10	2009
27	7	Sechskantschraube DIN 933 - M3 x 25	225
26	1	Kettentrail Ultra VA	100-1/4
25	1	Motorkahleblech Ultra VA	172
24	2	Sicherungsring DIN 471 - 25 x 1,2	2014
23	1	Kupplung Ultra VA kpl	822-800
22	1	Rillenkugellager - einreihig, beidseitig abgedichtet SKF DIN 625 S-F - SKF 6005-2RS1	390-E
21	3	Sechsschrauben mit Innensechskant: DIN 7991 - M5x12	070
20	1	Lagerhalterungsring VZA	2008
19	1	Handgriff rot PVC	203
18	1	Paßfeder DIN 6885 - E 8 x 7 x 8	2038
16	1	Abstandshalter - Eingriffschutz Ultra VA	264
15	1	Eingriffschutz aus VA	238
14	1	Stirnadschleife Ultra-Serie	393
13	1	Ertrageleugsthebel	186
12	6	Unterlegscheibe DIN 125 - A 8,4	100386
11	1	Lagerhalterungsblech	180
10	1	Motor Ultra VA 600N	45-F-110-I
Pos	Anz	Bezeichnung	BAUTEILNUMMERN

9	1	Gleitlager 15mm l=8mm	100191
8	1	Sicherungsring DIN 471 - 25 x 1,2	2024
7	1	Druckfeder für Notentregelung	2015
6	4	Sechskantschraube DIN 933 - M5 x 10	2014
5	4	Zylinderstift 8 m6 x 23 DIN7979	2032-28
4	1	Hinterer Scheibe aus POM oder Teflon	383
3	4	Polyurethanslab C=8	379
2	1	Außenring Polyamid 6 (PA6) natur	2022
1	1	Welle VZA 25x102mm Ultra VA	269-F
Pos	Anz	Bezeichnung	BAUTEILNUMMERN



15.Garantiebedingungen

Unsere Schiebetorantriebe sind sorgfältig kontrollierte Qualitätsprodukte. Sollte es trotzdem Beanstandungen geben, übernehmen wir zwei Jahre die Garantieleistung für alle Teile.

Unter diese Garantie fallen alle Mängel, die auf evtl. Material- oder Fabrikationsfehlern beruhen. Die Garantieleistung umfasst die Behebung solcher Mängel im Herstellerwerk. Weitergehende Ansprüche bestehen nicht. Die Garantie erlischt bei Schäden und Funktionsstörungen, verursacht durch Nichtbeachtung unserer Montage- und Bedienungsanleitung.



TYP: Ultra 800.i

Serien-Nr.: _____

Kaufdatum: _____

Händlerstempel und Unterschrift:
